

به نام خداوند جان و خرد

فرهنگ جامع تماثناخانه‌های ایران - جلد هفتم

استان چهار محال و بختیاری

سرشناسه: حبیبیان، ناصر، ۱۳۵۹ -

عنوان و نام پدیدآور: فرهنگ جامع تماشاخانه‌های ایران/ پژوهش و گردآوری ناصر حبیبیان، غزال رحمانپور؛
عکس غزال رحمانپور؛ [برای] وزارت فرهنگ و ارشاد اسلامی، اداره کل امور هنرهای نمایشی، انجمن
هنرهای نمایشی ایران.

مشخصات نشر: تهران: موسسه انجمن نمایش، انتشارات نمایش، ۱۳۹۷ -

مشخصات ظاهری: ج: مصور (رنگی): ۲۹#۲۲ س م.

شابک: دوره ۸-۹۷۸-۶۲۲-۶۲۴۴-۰۰۰-۸ : ۳۰۰۰۰۰ ریال: ج. ۱: ۵-۹۷۸-۶۲۲-۶۲۴۴-۰۱۱-۵ : ۱۷۰۰۰۰ ریال: ج. ۲: ۲-۹۷۸-۶۲۲-۶۲۴۴-۰۰۲-۲ : ۱۷۰۰۰۰ ریال: ج. ۳: ۳-۹۷۸-۶۲۲-۶۲۴۴-۰۰۳-۹ : ۴۰۰۰۰۰ ریال: ج. ۴: ۴-۹۷۸-۶۲۲-۶۲۴۴-۰۰۴-۶ : ۲۰۰۰۰۰ ریال: ج. ۵: ۵-۹۷۸-۶۲۲-۶۲۴۴-۰۰۵-۳ : ۹۷۸-۶۲۲-۶۲۴۴-۰۰۶-۳ : ۱۹۰۰۰۰ ریال: ج. ۶: ۶-۹۷۸-۶۲۲-۶۲۴۴-۰۰۷-۳ : ۱۸۰۰۰۰ ریال: ج. ۷: ۷-۹۷۸-۶۲۲-۶۲۴۴-۰۰۸-۳ : ۲۰۰۰۰۰ ریال: ج. ۸: ۸-۹۷۸-۶۲۲-۶۲۴۴-۰۰۹-۳ : ۲۱۰۰۰۰ ریال: ج. ۹: ۹-۹۷۸-۶۲۲-۶۲۴۴-۰۱۰-۳ : ۲۲۰۰۰۰ ریال: ج. ۱۰: ۱۰-۹۷۸-۶۲۲-۶۲۴۴-۰۱۱-۳

وضعیت فهرست نویسی: فایا

یادداشت: پشت جلد به انگلیسی: Naser Habibian, Ghazal Rahmanpoor. Theatres of Iran.

مندرجات: ج. ۱. استان آذربایجان شرقی. - ج. ۲. استان آذربایجان غربی. - ج. ۳. استان اردبیل. - ج. ۴. استان
اصفهان. - ج. ۵. استان البرز. - ج. ۶. استان ایلام. - ج. ۷. شهرستانهای استان تهران. - ج. ۸. استان چهارمحال
و بختیاری. - ج. ۹. استان خراسان شمالی. - ج. ۱۰. استان زنجان

موضوع: تماشاخانه‌ها -- ایران

موضوع: Theaters -- Iran

شناسه افزوده: رحمان پور، غزال، ۱۳۶۰ -

شناسه افزوده: ایران. وزارت فرهنگ و ارشاد اسلامی. اداره کل امور هنرهای نمایشی

شناسه افزوده: انجمن هنرهای نمایشی ایران

رده بندی کنگره: ۱۳۹۷ ج۲۳ الف۹ / NA۶۸۴۰

رده بندی دیویی: ۷۲۵/۸۲۲۰۹۵۵

شماره کتابشناسی ملی: ۵۳۰۱۶۹۶

نمایش

انتشارات نمایش

فرهنگ جامع تماشاخانه‌های ایران - جلد هشتم (استان چهارمحال و بختیاری)

پژوهش و گردآوری: ناصر حبیبیان، غزال رحمان پور

زیر نظر: جلال تجنگی

مدیر هنری: مسعود نوروزی

عکس: غزال رحمان پور

گروه مهندسی نقشه: ایمان غلامی نژاد، علی اکبر ردایی، لیلا اسفینی فراهانی، امید قهرمانلویی

دیجیتال و رایانه: میثم صفوی

ناشر: انتشارات نمایش

تیراژ: ۳۰۰

نوبت چاپ: اول ۱۳۹۷

لیتوگرافی، چاپ و صحافی: مجتمع چاپ کوثر

قیمت: ۲۰۰۰۰ تومان

شابک دوره: ۹۷۸-۶۲۲-۶۲۴۴-۰۰۰-۸

شابک: ۹۷۸-۶۲۲-۶۲۴۴-۰۲۰-۶



تماشاگاه دان عالم سراسر تماشائی بکن از وی تو بگذر
عطار

مقدمه

«طئاتر» و معماری از هم سوا نیستند. «طئاترون» مکانی برای دیدن و تماشاست. غفلت از معماری طئاتر، غفلت از ذات طئاتر است. بی‌توجهی به مکان اجرا، طئاتر را از هویت و معنا تهی خواهد کرد. افزون بر این، معماری امروز ما و مکان‌هایی که در آن زندگی می‌کنیم جلوه و عرضه‌ای از شیوه زیست و اندیشه ماست. بی‌ریشه بودن بسیاری از مطالعات و پژوهش‌های طئاتر معاصر ایران، به دلیل بی‌دقتی و سهل‌انگاری نسبت به واقعیت‌های موجود است. در نبود داده‌های دقیق و جزئی‌نگر، اساس تحلیل‌ها چه مبنایی خواهد داشت و در چنین وضعی چگونه می‌توان درباره آسیب‌شناسی یا ساماندهی طئاتر کشور سخن گفت؟ برای درک وضع موجود طئاتر، و یا هر چه غیر طئاتر، جز رفتن، دیدن، جستن و فیش‌برداری‌های منظم چه می‌توان کرد؟! غفلت از کار؛ «پراکسیس» مشاهده و حضور، کار طئاتر را به بیراهه می‌کشاند. اساس این پژوهش بر مطالعه میدانی، داده‌پردازی و طبقه‌بندی است که یکی از اهداف اصلی آن، کمک به شناخت شمایل راستین طئاتر معاصر ایران است.

فرهنگ جامع تماشاخانه‌های ایران تا کنون در ۲۲ جلد شامل ۲۲ استان کشور، صورت‌بندی شده و اینک، خوشبختانه یک به یک به زینت طبع آراسته می‌گردد. کار پژوهش این فرهنگ، بر اساس مشاهده و بازدید حضوری و ثبت و تحلیل آمار و اطلاعات تالارهای نمایش در این استانها صورت گرفته است. نمونه این نوع پژوهش و شبیه به این، در کشورهای پیشرفته و صاحب طئاتر، متداول و مرسوم است و در انجام این کار نیز، به آن تجربیات، نگاهی گسترده شده است. امیدواریم کار چند استان باقی مانده نیز بزودی انجام و حاضر گردد. همچنین چون وضعیت تماشاخانه‌ها از نظر امکانات و تجهیزات، در تغییر و تحول است، لازم است تا در فواصل منظمی چون شش ماهه یا یکساله، این داده‌ها به روزآوری گردد.

۱

منشأ معماری و ساخت تالارهای موسوم به "چند منظوره" با اینکه اروپایی است اما در معماری ایران شکل و هیكلی تقریباً متفاوت از آن منظور یافته است. سالن چند منظوره به نوعی از معماری اشاره دارد که ملهم از معماری تالارهای قاب‌عکسی و پروسنیوم ایتالیایی است. این تالارها تنها برای اجرای طئاتر ساخته نمی‌شود و سخنرانی، مراسم تودیع معارفه، جنگ و مناسبت‌ها، جشن و همایش و اجتماعات هم در آن بطور گسترده برگزار می‌شود. در گذشته و در اصل مضیقۀ بودجه و امکانات باعث بوجود آمدن چنین شکلی در معماری شده است اما باید اذعان داشت امروزه توجه بیشتر و در دستور ساخت قرار دادن بلک‌باکس‌ها، به جای صحنه‌های قاب‌عکسی، علاوه بر صرفۀ اقتصادی کارایی موثرتری در پی خواهد داشت.

تالارهای بلک‌باکس، به دلیل ایجاد ارتباط بی‌تفاخر و امکان چیدمان‌های وسیع ترشان برای طراحی صحنه، بسیار مورد توجه و استقبال هنرمندان هستند. علاوه بر این بلک‌باکس‌ها می‌توانند کارکرد چند منظوره هم داشته باشند و پاسخگوی نیاز برنامه‌های غیر طئاتری هم باشند ضمن اینکه برای ساخت بلک‌باکس‌ها به مراتب زمان و هزینه کمتری صرف می‌شود و برای هنرمندان و دست‌اندرکاران فرهنگی هم کارایی بسیار بیشتری دارد. در حال حاضر بیش از ۹۰ درصد تالارهای ساخته شده دولتی در کشور بصورت قاب‌عکسی هستند.

۲

تکیه دولت، نخستین تماشاخانه به شیوه جدید در ایران است که سال ۱۲۵۱ خورشیدی تأسیس شد. شش سال پس از آن، در سال ۱۲۵۷، تماشاخانه دارالفنون گشایش یافت. طئاترهایی که به سبک فرنگی اجرا می‌شد به هیچ وجه تماشاگر عام نداشت و تنها برای دربار و شاه اجرا می‌شد. مقارن همین زمان ارمانۀ تبریز، تهران و رشت هم در ساخت و بنای مکان‌های نمایشی پیشگام شدند اما همچنان تماشاگران آنها شامل عموم مردم نبود. هنگامۀ انقلاب مشروطه اجرای طئاتر در پارک و باغ و محوطه‌های باز بیش از پیش رونق گرفت. انقلابیون طئاتر را به میان عموم مردم کشاندند و از این پس تماشاخانه‌های خصوصی موج تازه‌ای از اجراهای طئاتر را پدید آوردند. طئاترهایی که تماشاگرانی از طیف‌های گسترده بدان راه یافته بود.

تأسیس "سالن طئاتر آرامیان" تبریز توسط موسیو آرامیان، "طئاتر ملی" در تهران توسط محقق‌الدوله، "تالار آوادیس" در رشت توسط آوادیس هوردانانیان مورد توجه و استقبال خاص و عام قرار گرفت. غیر از موارد معدودی، تا دهۀ چهل صاحبان تماشاخانه‌ها عموماً دولت و حاکمیت نبود و روند ساخت و ساز و تأسیس تماشاخانه‌ها بطور خصوصی ادامه داشت. با اینحال گاهی حمایت‌های پراکنده دولتی از بعضی تماشاخانه‌ها صورت می‌گرفت. اما برای نخستین بار سال ۱۳۴۴ خورشیدی تماشاخانه سنگلج (۲۵ شهریور) توسط دولت ساخته شد و حتی هنرمندان و عواملی هم به عنوان کارمند به استخدام آن درآمدند. از این زمان هم شکل جدیدی از طئاتر و هم رویۀ تازه‌ای از تماشاخانه‌سازی در ایران بوجود آمد. نسل جدیدی از نماینده‌نویسان، کارگردانان و بازیگران پا به عرصه گذاردند و متناسب با آن معماری تازه‌ای هم در سر و شکل طئاتر قوام یافت. تماشاخانه سنگلج هنوز هم جزو معماری‌های کم‌نظیر طئاتر ایران است که معمار آن مهندس یوگنی آفتاندیلیان بود. او بعدها دو تالار مهم دیگر هم ساخت: تالار وحدت (رودکی) و تالار فخرالدین اسعد گرگانی (طئاتر گرگان). روند ساخت و ساز طئاترهای دولتی با تأسیس اداره طئاتر، طئاتر شهر و کارگاه نمایش ادامه یافت اما از سویی دیگر طئاترهای خصوصی بیشتر در انحصار برنامه دسته‌جات و گروه‌های موسوم به لاله‌زاری و کاباره‌ای درآمدند. با وقوع انقلاب و آغاز جنگ تحمیلی، طئاتر و تماشاخانه‌ها کمتر مجالی برای استقبال عموم یافت. این وضعیت تا چند سال بعد و بازسازی ویرانی‌ها هم ادامه یافت. در این مدت و طی دهۀ ۶۰ و ۷۰ برگزاری جشنواره طئاتر فجر سهم بسزائی در رونق و حیات طئاتر داشته است. چند سالی است که روند ساخت و ساز تماشاخانه‌های خصوصی و دولتی سرعتی بیش از گذشته یافته است.

۳

بیش از ۹۰ درصد یافته‌های این پژوهش، میدانی است و باقی آن با مراجعه به اسناد و کتابخانه‌ها و مراجع معتبر تهیه شده است. یافته‌ها شامل معرفی کلیه آمفی‌تئاترها و سالن‌های موجود در شهرهای مختلف ایران است که بصورت فعال و یا غیرفعالند که در حال حاضر در دسترس عموم قرار دارند و یا دسترسی به آن برای عموم ممکن است و به ویژه قابلیت اجرای تئاتر دارند. این معرفی به انضمام نقشه تماشخانه‌ها، اطلاعات رقمی هر سالن و تصاویر از نماهای عمومی و جزئی آن است. این اماکن معمولاً زیر نظر وزارت فرهنگ و ارشاد اسلامی، شهرداری، آموزش و پرورش، بخش خصوصی و یا نهادهای دانشگاهی هستند. اما غیر از این، نهادهای دیگر نیز بعضاً واجد سالنهایی برای اجرای تئاتر هستند؛ نهادهایی نظیر هلال احمر، سپاه، بسیج، استانداری و فرمانداری. عموم اماکنی که در شهرهای مختلف مشهور به اجرای تئاتر هستند و گروه‌های تئاتری در آن اجرا داشته‌اند زیر نظر وزارت فرهنگ و ارشاد اسلامی قرار دارند و از این نظر این پژوهش دربرگیرنده اطلاعات دقیق تمامی این اماکن است. پس از این شهرداری‌ها و آموزش و پرورش و اماکن دانشگاهی به ترتیب در اولویت موضوع قرار دارند. به دلیل آنکه سالنهای زیرمجموعه آموزش و پرورش و اماکن دانشگاهی عموماً برای استفاده دانش‌آموزان و دانشجویان در نظر گرفته شده‌اند دسترسی دیگر نهادها و عموم مردم به آنها کمتر امکانپذیر است. با این وجود این نهادها نیز چنانچه آمفی‌تئاترهایشان واجد امکانات موثری بوده مانع پژوهش و مطالعه ما نگردیده و از قلم نیفتاده‌اند. به سخن دیگر، گرچه پژوهش حاضر دربرگیرنده اطلاعات جامع تمامی تالارهای فعال در زمینه نمایش کشور است با اینحال در بسیاری موارد از تالارهای غیرفعال که امکان تهیه اطلاعات جامع و دقیق از آنها وجود داشته نیز غفلت نشده و به گستردگی پژوهش افزوده است.

۴

گزارش‌ها درباره معماری، ابزار و وسایل کاملاً با دقت ثبت شده و مربوط به وضعیتی است که در همان روز و ساعت بازدید مشاهده شده است. مثلاً مواردی نظیر تعداد پرژکتورهای شبکه نورخان و یا منابع نوری سالم همواره در معرض تغییر است. گاهی ممکن است دیمر بنا به دلایلی موقتاً در دسترس نبوده باشد. به همه این موارد اشاره شده و هدف این بوده تا تصویری شفاف از همان وضعیت مشاهده شده به نظر مخاطب برسد. اول هر بخش مقدمه‌ای میسبوت درباره حفظ و نگهداری و راهنمای تماشخانه‌ها و اصطلاحات معمول آمده است. پس از آن مقدمه‌ای کوتاه درباره موقعیت جغرافیایی استان و وضعیت تئاتر و تماشخانه‌های آن، فهرست تالارهای هر استان، چه فعال و چه غیرفعال، آمده که این فهرست بر اساس حروف الفبا به ترتیب نام شهرستانها منظم شده است. در هر فهرست ردیفهایی که با رنگی، غیر از رنگ زمینه برجسته شده نشان دهنده آن است که در صفحات بعد بطور مشروح و میسبوت بدانها پرداخته شده و این یعنی تمامی تالارهای فعال و همچنین عموم تالارهایی که پیش از این فعال بوده‌اند و یا قابلیت فعالیت دارند اما تا کنون مورد استفاده قرار نگرفته‌اند و در این زمینه پتانسیل‌های بالقوه محسوب می‌شوند. اطلاعات جامع هر تماشخانه شامل چهار بخش است: داده‌های توصیفی، رقمی، تحلیلی، کلی و جزئی هر تالار. در عکاسی از فضاهای داخلی و خارجی برای آنکه تصاویر به واقعیت، دید طبیعی چشم انسان، نزدیک‌تر باشد و ماهیت مستندگونه آن حفظ شود از لنز واید پرهیز شد و برای عموم تصاویر از لنز نرمال استفاده گردید. تصاویر شامل نماهای کلی و جزئی و زوایای مختلف تالار تماشا و صحنه، سقف صحنه، اتاق فرمان، سقف سالن تماشا، سالن انتظار و نمای بیرون تالار، بالکن، پشت صحنه و امکانات فنی است. از تصاویر جزئی هم عموماً این اطلاعات قابل مشاهده و برداشت خواهد بود: پوشش کف و دیوارها، اتاق گرم و فضاهای اضافی پشت صحنه، موقعیت اتاق فرمان، موقعیت دستگاه ویدئو پروژکشن و پرده نمایش، موتور مکانیکی پرده، چیدمان صندلی و مبلمان تالار، سیستم خنک‌کننده و گرمایش، تجهیزات آتش‌نشانی، پلکان سن، راهروهای سالن تماشا، دیمر نور و میکسر صدا و امکانات خاصی نظیر درب ویژه دکور و راهروی پشت صحنه؛ نقشه ترسیم تالار و پلان شماتیک هم بخشی دیگر از اطلاعات تصویری است. نقشه ترسیم، بیشتر به مراد استفاده کنندگان اهل هنر تهیه شده تا مثلاً به طور ویژه معماران و مهندسان عمران. پلان شماتیک هم برای معرفی کلیت فضای صحنه و تالار و ورود و خروجها آورده شده. پلانهایی که ترسیم شده، عموماً پلانهایی است که با مراجعه حضوری گروه پژوهش در داخل تالار برداشت شده و این با نقشه معماری ساختمان و یا تالار ممکن است تفاوت داشته باشد. نقشه معماری در اینجا منظور نقشه‌ای است که ساختمان یا تالار بر اساس آن ساخته شده است. این نقشه‌ها ممکن است توسط پیمانکاران، بنا بر ملاحظاتی، هنگام ساخت بنا، بطور دقیق، اجرا نشده باشد. بنابراین اندازه‌ها و ابعادی که پلانهای این کتاب بر اساس آن ترسیم شده مربوط به پس از ساخت و احداث سالن است و بر اساس وضعیت موجود و شکل فعلی و اجرا شده تالارهاست. در مواردی نظیر تالار فخرالدین اسعد گرگانی به واسطه ارزش تاریخی و دقت کم‌نظیر معماری آن، همان نقشه و پلان اصلی معماری آورده شده است.

۵

تا کنون اطلاعاتی با جامعیت و به صورت طبقه‌بندی شده از تماشخانه‌های کشور وجود نداشته است. تنها کتاب در این زمینه همان «تماشخانه‌های تهران از ۱۲۴۷ تا ۱۳۸۹ خورشیدی» بوده است که توسط انتشارات افراز، ۸ سال پیش منتشر شد. در به ثمر رسیدن این اثر، تلاش گروه مهندسان نقشه و دقت چشم‌فرسای مسعود نوروزی در گرافیک و صفحه‌آرایی سهمی به‌سزا داشته است. در همه مراحل انجام کار، نگاه دقیق و شکیبایی آقای جلال تنجنگی همراه اثر و گروه پژوهش بوده و بسیار مؤثر واقع شده است. لطف بی‌مضایقه مجید داخ در تهیه فهرست اولیه تالارها بسیار کمک‌رسان بود. انجام این پژوهش اگر با حساسیت و درایت آقای مهدی شفیعی، مدیر کل سابق هنرهای نمایشی نبود، شاید هیچگاه به ثمر نمی‌رسید. آقای ارمان بهداروند؛ مدیرعامل سابق انجمن هنرهای نمایشی ایران و آقای انابک نادری؛ مسئول امور استانهای اداره کل هنرهای نمایشی سنگ تمام گذاشتند. در به نتیجه رسیدن این اثر، همراهی صمیمانه آقای شهرام کرمی، مدیر کل هنرهای نمایشی ایران و حمید نیلی مدیرعامل فعلی انجمن هنرهای نمایشی ایران بسیار راهگشا بوده و هست. و با سپاس فراوان از مهدی حاجیان، لیلی غفاری، علی ایزدی، لیلی پاشاپور، فاطمه عزتی‌نژاد، جواد مستخدمی، لیلی مینایی، فاطمه عسگر بیوکی، روح‌اله ایرجی و قدردانی از آقای نصراله قادری، مدیر انتشارات نمایش و آقای علیرضا لطفعلی و سایر همکاران محترم این انتشارات که در چاپ و نشر این اثر، بی دریغ کوشیدند.

حفظ و نگهداری تماشاخانه‌ها

در همین ابتدا باید اشاره کرد در بسیاری از شهرهایی که هنوز مکانی مناسب اجرای تئاتر ندارند و یا به امکان اجرای بیشتری نیاز دارند تالارهای قابل توجهی وجود دارد که به دلایل بسیار ساده‌ای در دسترس هنرمندان قرار نمی‌گیرد. این تالارها که در تملک نهادهای اداری نظیر آموزش و پرورش، شهرداری، فرمانداری و یا استانداری قرار دارد معمولاً به علت محدودیت‌های اداری در تأمین نیروی انسانی برای انتظامات تالار در شیفت عصر گاهی مورد استفاده مستمر هنرمندان قرار نمی‌گیرد. پایان زمان کاری این نهادها، عموماً ساعت ۱۶ است و پس از این ساعت، به کارگیری نیروی انسانی انتظامات برای تالارها با دشواری‌ها و مشکلات عدیده‌ای همراه است. یکی از مسائل عمده‌ای که کارکرد تالارهای ادارات ارشاد در شهرستانها را تحت تأثیر قرار می‌دهد استفاده مکرر دیگر ارگانها و نهادهای دولتی و غیردولتی شهر نظیر فرمانداری، شهرداری، آموزش و پرورش، از آنهاست. استفاده مکرر این نهادها بر استهلاک بنا و تجهیزات تالارها می‌افزاید در صورتی که در اغلب موارد آنها بصورت کاملاً رایگان از این تالارها برای برگزاری سخنرانی و همایش‌های مختلف استفاده می‌کنند. عموماً ایشان چندان در قید کمک به تجهیز تالار یا لااقل تقبل بخشی از هزینه‌های مربوط به حفظ و نگهداری آنها هم نیستند. این در حالی است که اداره فرهنگ و ارشاد شهرستان هم بواسطهٔ ملاحظات مختلف چندان قدرت منعی در برابر ایشان نمی‌تواند داشته باشد.

یکی از عمده‌ترین مشکلات تالارهای بازدید شده در همهٔ استانها و شهرها عدم صرف یا تخصیص هزینه به منظور حفظ و نگهداری تالارهاست. بیشتر این تالارها با کیفیتهای متفاوت طی یکی دو دههٔ اخیر ساخته شده‌اند یعنی عمر بیشترشان شاید به بیست سال نرسد با اینحال به علت عدم واریسی و هزینهٔ به موقع برای حفظ و نگهداری آن در برخی موارد بسیار مستهلک و فرسوده شده‌اند. از جملهٔ موارد فرسودگی که در بیشتر آنها مشترک است به این شرح است: عدم ایزوگام به موقع پشت بام و نزدیکی دیوارها و سقف، پوسیدگی و یا از کار افتادگی سیستم تهویه و گرمایشی و خنک‌کننده، فرسودگی صندلی‌های سالن تماشا و از نظر فنی از کار افتادن و نیاز به تعمیر تجهیزات اتاق فرمان از جمله میز کنترل نور و صدا. باز در این رابطه در برخی موارد کار تا آنجا پیش رفته که هزینهٔ آب و برق مدتها پرداخت نشده و باعث قطعی نیازهای اولیه و بالنتیجه متروک ماندن تالاری شده است. یک نکتهٔ بسیار مهم در افزایش سرعت استهلاک و بالابردن هزینه‌های مربوط به تجهیزات فنی، از جمله دیمر نور و میکسر صدا در اتاق فرمان، عدم آشنایی کارکنان و یا هنرمندان با این تجهیزات است. چنانکه به نظر میرسد ارائهٔ یک برنامه‌ریزی ساده برای آموزش نحوهٔ کار کارکنان سمعی بصری و یا واحدهای فرهنگی هنری ادارات فرهنگ و ارشاد و فعالان انجمن هنرهای نمایشی شهرستانها با این دستگاه‌ها بیش از هر مورد دیگری کارساز خواهد بود.

عمده تجهیزات آتش نشانی تالارهای مورد پژوهش کپسول آتش‌نشانی و سپس شستی‌هشدار دهنده و سیستم اعلان آتش و پس از آن فایرباکس است که عموماً هم این تجهیزات فعال نیستند یعنی حتی برای یکبار پس از احداث ساختمان مورد آزمایش قرار نگرفته‌اند. چه بسا شلنگ‌های آب فایرباکس‌ها پوسیده و نشستی داشته باشند. در بیشتر موارد کارکنان مجتمع‌های فرهنگی و مسئولان تالارها طرز کار ابتدایی با کپسول آتش‌نشانی را هم بلد نیستند. به نظر میرسد این مشکل هم براحتی با هماهنگی واحدهای آموزش آتش‌نشانی در شهرها و استانهای مختلف برای کارکنان ادارات ارشاد و هنرمندان قابل رفع خواهد بود.

پرده‌های مکانیکی در تالارهایی که کار نمی‌کنند و نیاز به تعمیر دارند عموماً از ناحیهٔ موتور و سیم بکسلشان نیاز به تعمیر دارند. برخی تالارها از فضای پشت صحنه بی‌بهره‌اند برخی دیگر فضای پشت صحنه‌اشان راه به بیرون از تالار ندارد. یعنی اگر حین اجرای اثر ضرورتی برای عوامل پشت صحنه پیش بیاید تنها راه خروج از مقابل دیدگان تماشاگران خواهد بود. برخی تالارها فاقد بالابر جهت تعویض و تجهیز پرژکتورهایند.

غیر از این موارد که به صورت مشترک در عموم تالارها به عنوان مسائل و مشکلات اصلی شناخته شد بصورت جزئی در مقدمهٔ هر استان و باز به صورت جزئی‌تر در بخش توضیحات هر تالار، بررسی و اشاره شده است.

راهنمای تماشاخانه‌ها

صحنه نمایش با توجه به شکل ارتباطی میان تماشاگر و صحنه به طور عمومی به این اشکال قابل تقسیم است: یک سویه، دو سویه، سه سویه، میدانی و محیطی. صحنهٔ قاب‌عکسی یا پروسنیوم، رایج‌ترین نوع صحنه و به صورت یک سویه است. این نوع صحنه تحت تأثیر رنسانس و توجه به ژرفانگری و پرسپکتیو بوجود آمد. پرسپکتیو ابتدا در نقاشی تأثیر عمیق و گسترده‌ای گذارد و پس از سرایت به معماری تئاتر، معماران ایتالیایی در عوض قاب گرفتن نقاشی، صحنه را قاب گرفتند و به قاب عکسی یا پروسنیوم شهرت یافت. از اواسط قرن بیستم BLAK BOX هم به عنوان معماری تازه‌ای برای تئاتر در سراسر جهان فراگیر و محبوب هنرمندان شد. با توجه به انواع چیدمان جایگاه تماشا، بهترین بلک‌باکس‌ها سالنهایی هستند که امکان چیدمان سه سویه، دوسویه، یکسویه، میدانی و محیطی را فراهم می‌سازند. در صحنهٔ میدانی تماشاگران گرداگرد صحنه را احاطه می‌کنند و در صحنهٔ محیطی، تماشاگر در محیط اجرا قرار می‌گیرد و پیرامون تماشاگر تبدیل به صحنهٔ نمایش می‌شود.



تالار میدانی؛ قم



بلک باکس شمس؛ بجنورد



تالار قاب عکسی فخرالدین اسعد گرگانی

در جدول زیر اصطلاحات و واژه‌های استفاده شده و معانی موردنظر آمده است.

تالار

آمفی‌تئاتر، تالار اجتماعات و سالن، عموماً، با نام تالار آمده است

فعال / غیر فعال

معیار فعال و غیر فعال، صرفاً بر حسب فعالیت‌های تئاتری و دسترسی عموم به تالارهاست. ممکن است تالاری که در اینجا "غیر فعال" عنوان شده در سایر زمینه‌های هنری و فرهنگی فعال به شمار آید و یا به دلیل تعلق به نهادهایی نظیر آموزش و پرورش و دانشگاه، صرفاً در دسترس دانش‌آموزان و دانشجویان بوده و در موارد معدودی در دسترس عموم باشد.

چندمنظوره

یعنی در تالار موردنظر علاوه بر اجرای تئاتر، برگزاری کنسرت، برگزاری همایش و جلسات اداری و آموزشی و سخنرانی هم معمول است

مالک

شخص حقیقی و یا حقوقی صاحب تالار یا ملک

بهره‌بردار

شخص حقیقی و یا حقوقی که در حال حاضر از تالار یا ملک استفاده می‌کند و یا در رهن و اجاره اوست

طبقه همکف

در مجتمع و یا ساختمانهای آپارتمانی، طبقات به این ترتیب شمرده شده: طبقه همکف، طبقه اول، طبقه دوم، و تا آخر

نوع صحنه

تالارهای این پژوهش عموماً بر دو نوع است یکی قاب عکسی که همان پرسونیوم ایتالیایی است و از قرن هفدهم در معماری تئاتر متداول شده است. البته در بسیاری موارد این پژوهش، تالارها، قواعد صحنه قاب عکسی را ندارند اما با اغماض بدین عنوان نامیده شده‌اند. دیگری نوع BLACK BOX یا همان جعبه سیاه است که در قرن بیستم متداول شده است. در برخی موارد هم نوع صحنه، سمینار عنوان شده و یعنی برای اجرای تئاتر معمول و مناسب نیست.

پوشش کف و دیوارها

منظور ظاهر دیوار یا کف صحنه و تالار است و از این نظر با جنس کف و یا دیوار متفاوت است. چه اینکه ممکن است جنس دیوار، آجر باشد اما پوشش آن MDF

تجهیزات آتش‌نشانی

عموماً بر سه نوع است؛ کیسول آتش‌نشانی که از یک لیتری تا ۱۴ لیتری آن سبک محسوب می‌شود و انواع بزرگتر آن نظیر ۵۰ لیتری، سنگین و بصورت چرخ‌دار است. شستی هشداردهنده عموماً جعبه‌های کوچکی نصب شده در راهروها، دیوار سالن، کنار دربهای ورود و خروج تالار و اتاق فرمان هستند که با شکسته شدن شیشه مخصوص پیامی به مرکز آتش‌نشانی ارسال می‌کند و پس از آن عملیات برنامه‌ریزی برای خاموشی آتش آغاز خواهد شد. FIRE BOX جعبه آب آتش‌نشانی و یکی از بهترین سیستمها برای خاموش کردن آتش است که در محلهایی نظیر راه‌پله‌های اضطراری، کنار دربهای ورودی تالار یا دیوار کنار صحنه نصب شده و شامل لوله‌های شلنگ قطوری است که آتش‌نشانان نیز در خاموش کردن آتش از آن استفاده می‌کنند

گرمایش و خنک‌کننده

هواساز یکی از اصلی‌ترین دستگاه‌های تهویه مطبوع، برای تامین هوای مطبوع و با دستیابی به دما و رطوبت مناسب است. در چیلرها، از آب جهت انتقال سرما یا گرما استفاده میشود و باعث خنک شدن یا گرم شدن محیط می‌گردد. تفاوت آنها با کولرهای گازی در این است که دارای توان و ظرفیت بسیار بالاتری است. ابرواشر دستگاهی است که برای غبارگیری و زدودن آلودگی هوا، رطوبت زنی، رطوبت‌گیری و خنک‌سازی هوا به کار می‌رود. معمولاً ابرواشر بصورت مستقل و یا بعنوان جزئی از هواسازها و دیگر سیستمهای تهویه مطبوع مورد بهره‌برداری قرار می‌گیرد. کولر گازی و اسپیلت هم انواع مختلفی دارد که دیواری، ایستاده و پرتابل (قابل حمل) از آن جمله‌اند. هنوز هم در برخی تالارهای نمایش از بخاری گازسوز به عنوان تنها سیستم گرمایشی استفاده می‌شود که به هیچ وجه ایمن نیست.

پرده

منظور پرده‌های مخمل جلوی صحنه است که ممکن است کناره‌رو یا بعضاً بالا پایین رونده باشند و ممکن است سیستم جمع و باز شدن آن بصورت دستی و بوسیلهٔ اهرم امکان‌پذیر باشد یا مکانیزه و تنها با فشار کلید یا شاسی، بطور مکانیکی و به کمک موتور الکتریکی و سیم‌بکسل متصل به آن انجام پذیرد. موتور دیجیتالی هم نوع جدیدتری است که بدون سیم‌بکسل کار می‌کند.

جاذب صوتی و عایق صوتی

جاذب صوتی (Acoustic Absorber) و عایق صوتی (Acoustic Isolator) از نظر فنی با یکدیگر تفاوت دارند. جاذب‌های صوتی از نویز موجود در فضای ساختمان می‌کاهند اما در جلوگیری از ورود نویز به داخل ساختمان چندان مؤثر نیستند. در عین حال برای جلوگیری از ورود اصوات بیرون به درون ساختمان از عایق استفاده می‌شود.

دیمر

کنترل نور در اغلب اتاق فرمانها بوسیلهٔ دیمر انجام می‌گیرد. دیمر سیستم کاهنده و یا افزایشندهٔ روشنایی منابع نوری است.

آمپلی‌فایر و میکسر

صدای تولیدی هر منبعی توسط آمپلی‌فایر تقویت و تفکیک می‌شود. میکسرهای صوتی لاین‌های مختلف صدا را پس از ترکیب، در قالب یک صدا خارج می‌کند و در طول این فرایند دامنهٔ صداها تغییر می‌کند و با پردازشگرها، تغییراتی در آن ایجاد می‌شود. این صدا سپس به بلندگوها ارسال می‌شود. در این میان پاورها هم تقویت‌کننده هستند.

طول سرتاسری

درازترین فاصله از دیوار انتهای صحنه تا دیوار انتهای سالن تماشا

نورافکن

همان نور تخت است که تنها به منظور روشنایی صحنه و نور عمومی استفاده می‌شود.

پروژکتور اسپات (نقطه‌ای)

بوسیلهٔ لنز محدب که مقابل منبع نوریش قرار داده شده اشعه‌های متمرکز بر صحنه می‌تابد.

پروژکتور پروفیل اسپات

دو لنز دارد که قدرت تمرکز نوری را به کیفیت دقیقتری بر صحنه می‌تاباند.

فالو اسپاتها

تعقیب‌کننده‌های نوری هستند که به صورت دستی یا موتوری و پنل کنترل هدایت می‌شود.

نورهای ترنر

بیشتر برای زدودن سایه‌های اضافی در اقسامی نظیر سه، چهار و شش کاسه‌ای کاربرد دارند.

عموما لامپ‌های پروژکتورها ۵۰۰، ۱۰۰۰ و ۲ هزار وات هستند.

عرض سرتاسری

همراستا با ردیفهای جایگاه تماشاگران شامل درازترین فاصله بین دو دیوار سالن تماشا، گاهی ممکن است اندازهٔ عرض سرتاسری و دهانهٔ صحنه و عرض سن یکی باشد.

دهانه صحنه

فاصلهٔ عرضی بین دو دهانهٔ صحنه

عمق سن

درازترین فاصله از دیوارهٔ انتهای صحنه تا لبهٔ سن؛ یعنی شعاع آپرون هم جزو آن است

عرض سن

فاصلهٔ عرضی بین دیوارهای صحنه

ارتفاع صحنه

درازترین فاصله از کف سن تا سقف تالار

ارتفاع قابل دید صحنه

متناسب با نوع صحنه شامل فاصلهٔ کف سن تا زیر تاج پروسنیوم یا قاب صحنه، سقف تالار، شبکهٔ فلزی نور سقف است. به طور کلی ارتفاع قابل دید صحنه شامل بیشترین ارتفاعی است که تماشاگر ردیف اول از کف سن تا بالا می‌بیند.

ارتفاع سن

اختلاف سطح بین کف سالن تماشا تا کف صحنه

ارتفاع سالن در جلو

فاصلهٔ کف تا سقف سالن تماشا که از جلوی ردیف اول اندازه‌گیری شده

ارتفاع سالن در انتها

فاصلهٔ کف تا سقف سالن تماشا که از پشت ردیف آخر اندازه‌گیری شده

تعداد پلکان سن

تعداد پلکانی که از کف سالن تماشا برای رسیدن به کف صحنه تعبیه شده

تعداد پلکان کف سالن

چیدمان ردیفهای تماشاگران در سالنهای تماشا یا بر حسب شیب ۳۰ تا ۴۵ درجه است یا بوسیلهٔ پلکان‌ها صورت می‌گیرد. اغلب در این حالت بر روی هر پلکان یک ردیف صندلی چیده می‌شود.

تعداد ردیفها

تعداد ردیف‌های جایگاه تماشاگران

فاصله بین دو ردیف

فاصلهٔ پشت تا پشت صندلی‌های بین دو ردیف

ابعاد صندلی

ابعاد نشیمن صندلی تماشاگران

عرض راهرو

عرض راهرو سالن تماشا که محل رفت و آمد تماشاگران است

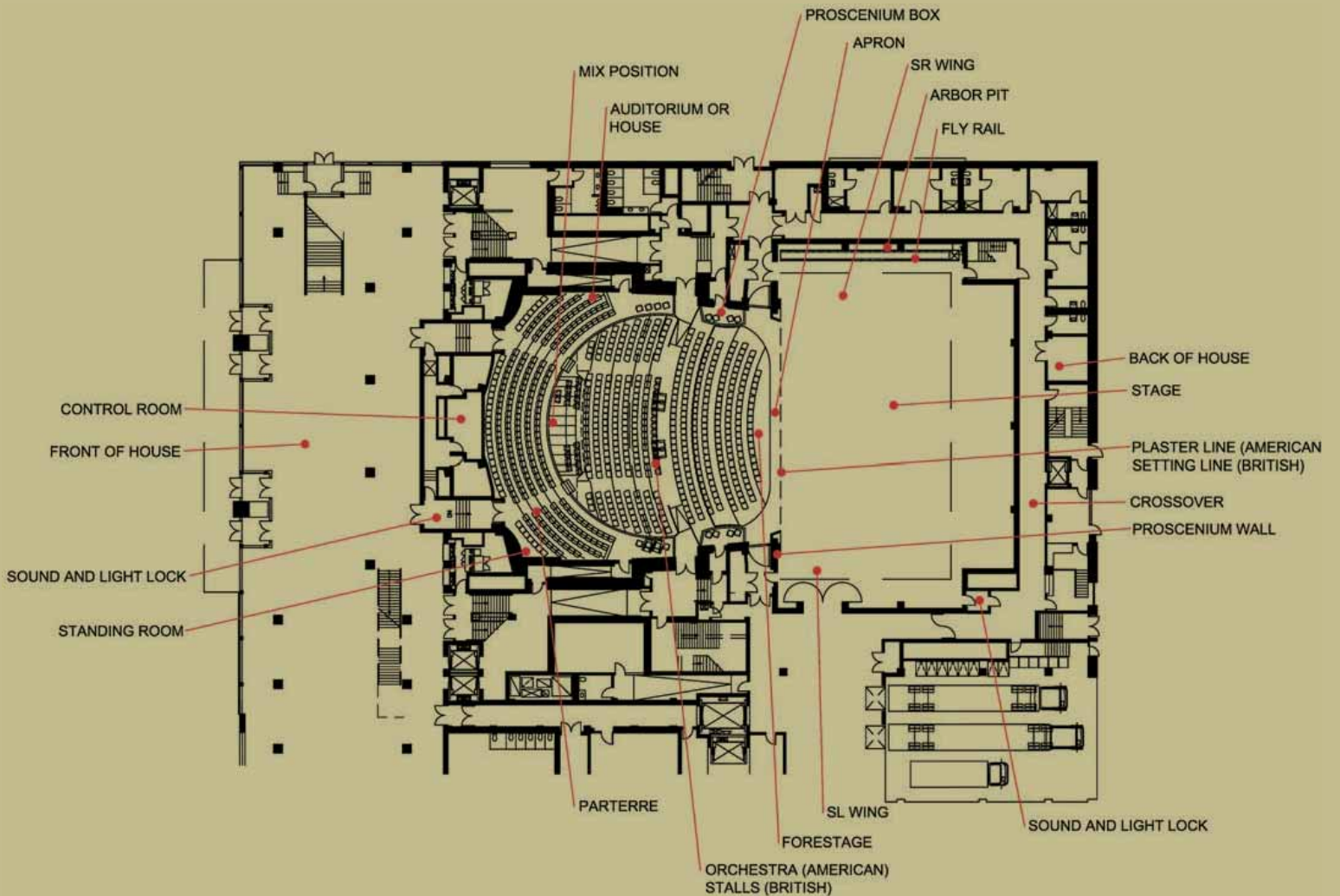
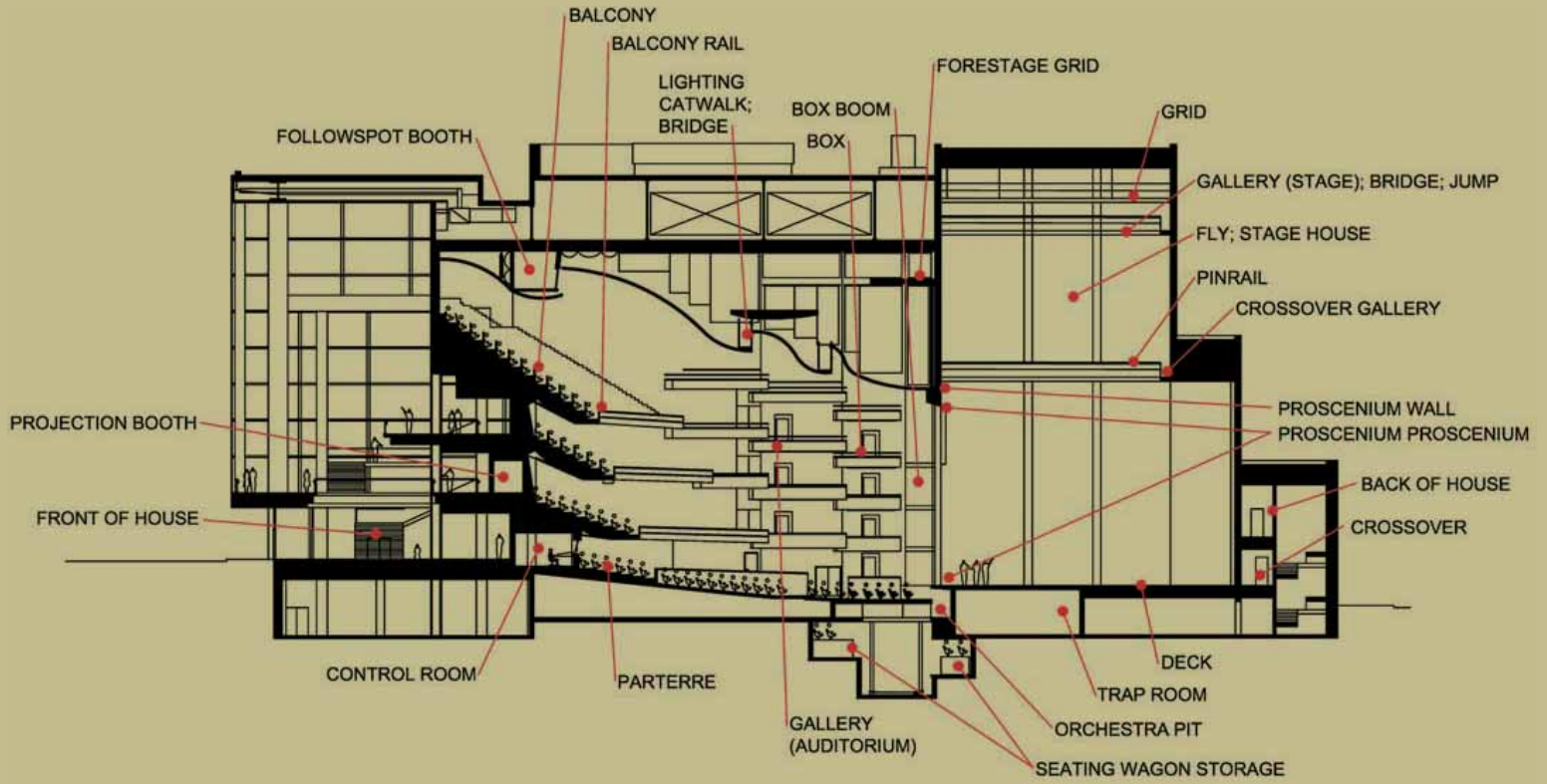
در جدول اندازه‌ها، اساس «متر» است و البته بدیهی است که ۸ یعنی ۸۰ سانتی‌متر.

جدول اصطلاحات متداول تماشاخانه‌ها

اصطلاح انگلیسی	اصطلاح پارسی
Apron	پیش صحنه؛ قوس جلوی صحنه نمایش
Arbor pit	جایگاه محور اتصالات؛ محورهای کنار صحنه برای استقرار وزنه‌های تعادل
Auditorium	سالن تماشا؛ جایگاه تماشاگران
Back of house (BOH), backstage	پشت صحنه؛ فضای پنهان از دید تماشاگر که در اختیار بازیگران و عوامل قرار دارد
Balcony, Circle, Mezzanine, Tier	بالکن؛ طبقه بالا از متعلقات سالن تماشا
Balcony rail	محافظ بالکن؛ نرده محافظ بالکن
Box boom	میله نور؛ میله‌هایی که پروژکتور بر رویشان نصب می‌شود و در دیوارهای مقابل یا کنار صحنه تعبیه شده‌اند
Box, opera box	اتاقک تماشا؛ اتاقک‌های مجزا در گرداگرد بالکن، شامل دو تا دوازده صندلی برای تماشاگران
Control room	اتاق فرمان
Crossover	راهروی نورخان
Deck	کف صحنه
Fly, fly loft, fly tower, loft, stage tower	کوره صحنه؛ بالای سقف صحنه؛ جایگاه آویز ابزار ماشینری
Fly rail, index rail, locking rail	ریل وزنه‌های تعادل؛ سیستم بالابرنده و نگهدارنده با وزنه‌های تعادل
Followspot booth	جایگاه فالو اسپات؛ پروژکتورهای تعقیب کننده
Forestage	صحن جلوی سن
Forestage grid	شبکه فلزی جلوی صحنه؛ شبکه فلزی سقف پیش صحنه
Front of house (FOH)	سالن انتظار
Gallery(Stage), Bridge; jump	نورخان؛ راهرو، پل و مسیرهای نصب نور و تجهیزات سقف صحنه
(Gallery)(Auditorium)	بالکن‌های کنار صحنه
Grid, gridiron	شبکه فلزی؛ شبکه فلزی سقف صحنه
House	سالن تماشا
Lighting catwalk	گربه‌رو؛ مسیر اختصاصی برای تنظیم نورهای سقف
Mix position	اپراتور صدا؛ جایگاه اپراتور صدا
Orchestra	ارکسترا
Orchestra pit	جایگاه ارکستر
Parterre, parquet circle, orchestra circle	پایین ارکستر
Pin rail	محور اتصال وزنه‌ها
Plaster line	مرز صحنه
Projection booth	اتاقک پروژکشن
Proscenium, proscenium arch, proscenium opening, pros	قاب صحنه، تاج صحنه
Proscenium box, stage box	اتاق فنی؛ اتاق مدیر صحنه؛ اتاق مجاور سالن تماشا
Proscenium wall	دیوار قاب صحنه
Sound and light lock (SLL)	آرامگاه؛ اتاقک حائل میان سالن تماشا و سالن انتظار، فضایی که مانع ورود سر و صدا و نور سالن انتظار به سالن تماشا می‌شود
Stage	صحنه؛ فضایی از سن که در منظر تماشاست
Stage house	سن؛ سن، قاب صحنه، نورخان، بالها و فضاهای مرتبط به آن
Stalls	جای گروه ارکستر؛ همان ارکسترا، به گویش بریتانیایی
Standing room	جای تماشاگران سرپا
Trap room	کنده؛ اتاقک زیر سن
Seating wagon storage	سن متحرک؛ بوسیله موتورها مکانیکی روی ریل سن‌های اصلی و جانبی حرکت می‌کنند
Wing(s)	بال(ها)؛ بالهای چپ و راست صحنه

فرهنگ جامع تمانناخانه‌های ایران

تالارهای نمایش استان چهارمحال و بختیاری



راهنمای نشانه‌های تصویری نقشه

درب دولنگه	
آلودگی صوتی	
پنجره	
صندلی	
میزان اختلاف ارتفاع از کف سالن	
پلکان و جهت دسترسی	
درب یک لنگه	

استان چهارمحال و بختیاری

استان چهارمحال و بختیاری ۱۶ هزار و ۴۲۱ کیلومتر مربع مساحت دارد. این استان از شمال و مشرق به استان اصفهان، از مغرب به استان خوزستان، از جنوب به استان کهگیلویه و بویراحمد و از سمت شمال غربی به استان لرستان محدود می‌شود. میانگین ارتفاع در استان چهارمحال و بختیاری حدود ۲۱۵۳ متر است و به همین خاطر این استان را بام ایران می‌دانند.

مرکز استان چهارمحال و بختیاری شهر کرد است و شهرستانهای این استان عبارتند از: اردل، بروجن، فارسان، کوهرنگ، لردگان، شهرکرد، سامان، کیار، بن. جمعیت این استان بر اساس سرشماری سال ۱۳۹۵ خورشیدی، ۹۴۷ هزار و ۷۶۳ نفر است.

نمایش در چهارمحال و بختیاری

صدای ساز شمال و زنان و مردانی که دایره‌وار و با تکان دادن دستمالهای رنگارنگ و با حرکاتی موزون می‌رقصند، مشخصه مراسم شادی و عروسی در میان بختیاری‌ها است. زنان با لباسهای رنگارنگ محلی و مردان با شلوار دبیته و چوقا می‌رقصند و هر از گاهی صدای کل زدن زنها و گاله مردان به گوش می‌رسد. چوبازی، سه‌پا، چهاردسمالی، هی‌دته و مجسمه از زیباترین و معروفترین آیین‌های نمایشی و رقص بختیاری‌هاست.

هاروهارونکی یا کل الیکوسه یکی دیگر از آیین‌های بختیاری‌هاست. در مواقع خشکسالی که بارندگی دیر می‌شود یک نفر آدم کوسه (بی‌ریش و سبیل) را انتخاب می‌کنند و برایش ریش و سبیل می‌گذارند. صورتش را سیاه می‌کنند و شاخ برایش می‌گذارند. یک کیسه چرمی بزرگ را نیز روی سرش قرار می‌دهند؛ لباس‌های گشادی به تنش می‌کنند و کیسه‌ای را هم روی دوشش می‌گذارند. سپس عده زیادی دور او را گرفته و با هم دسته‌جمعی به در خانه‌ها می‌روند و شروع می‌کنند به خواندن این شعر: هار هار هارونک / خدا بزین بارونک // سی او عیال دارون / خدا بزین بارونک // گندما که زیر خاکن / ز تشنئی هلاکن // هار هار هارونک / خدا بزین بارونک.

آنگاه شخصی که به در خانه یا چادرش رفته‌اند، مقداری آرد یا گندم به آن‌ها می‌دهد، اما در ابتدای کار، کمی آب روی سر آن‌ها می‌ریزد. به همین ترتیب این کار تا شب ادامه پیدا می‌کند. بعد با آردهایی که بدست آورده‌اند نان می‌پزند و در میان آن‌ها چوب کوچکی نیز پنهان می‌کنند، آنگاه نان‌ها را تقسیم می‌کنند که در حضور جمع خورده شود. کسی که چوب از نانش در بیاید او را می‌گیرند و آنقدر می‌زنند تا یک نفر بیاید و ضمانت کند و بگوید که مثلاً تا فلان روز باران می‌بارد. اگر تا روز تعیین شده باران نیارد ضامن او را کتک می‌زنند تا یک نفر دیگر بیاید و ضامن او شود. این کار تا آمدن باران ادامه دارد.

نخستین بار اجرای تئاتر صحنه‌ای از دهه ۴۰ به بعد در شهر کرد آغاز شد. پس از انقلاب هم با آغاز جشنواره تئاتر فجر، از دوره پنجم و با حضور و ظهور گروه‌های تئاتری، اجراها رونق بیشتری یافت.

در سراسر استان چهارمحال و بختیاری یک تالار هم‌رده با تالارهای اصلی استانهای همسایه نظیر خوزستان و اصفهان وجود ندارد. در مرکز استان، شهرکرد، تنها تالار مهر، مختص تئاتر است که از نظر معماری واجد ایرادات صحنه‌ای مهمی از جمله قوس نامناسب سن و ابعاد نه چندان وسیع و همچنین ضعف ماشینری است. پلاتو مجتمع امیرکبیر یک بلک باکس مناسب است که با رفع نواقص فنی و تجهیزات می‌تواند محل قابلی برای اجراهای تئاتر باشد. همچنین جایگاه تماشاگران این بلک باکس بصورت تلسکوپی ساخته شده که امکانات مهمی برای هر اجرایی فراهم می‌آورد و از این حیث، بسیار با اهمیت و کم نظیر است. فرهنگسرای بزرگ ارشاد یک تالار ۱۲۰۰ نفری بسیار وسیع دارد که برای اجراهای تئاتر با بضاعت فعلی ناهمگون است و تا کنون هم مورد استفاده قرار نگرفته. تنها فایده آن برای تئاتر، برگزاری مراسم اختتامیه جشنواره‌های مختلف است. سه شهر فارسان و بروجن و لردگان در زمینه تئاتر فعال محسوب می‌شوند اما ساختمان تالارهای آنها و بویژه امور فنی و اتاق فرمان هر سه، نیازمند تجهیز و تعمیرات اساسی است. در این میان کار ساخت و ساز پلاتو نیمه‌ساز فرهنگسرای بروجن از سال ۹۳ متوقف شده و در صورت اتمام کار، این محل می‌تواند جزو مراکز مقوم تئاتر در این شهرستان و استان باشد.

جشنواره تئاتر ققنوس به میزبانی شهرستان فارسان توسط انجمن هنرهای نمایشی شهرستان فارسان با همکاری اداره کل فرهنگ و ارشاد اسلامی برگزار می‌شود. گفتنی است تا کنون هفت دوره جشنواره تئاتر ققنوس با محوریت موضوعات مربوط به ایثار و مقاومت برگزار شده است. تا آبان‌ماه ۱۳۹۶ از سوی انجمن هنرهای نمایشی ایران برای ۱۷ گروه تئاتر در استان چهارمحال و بختیاری پروانه فعالیت صادر شده است. مجموع پروانه‌های صادر شده از سوی این نهاد تا همین زمان ۷۷۷ فقره بوده است.

کتابشناسی

با توجه به قدمت آیین‌های نمایشی و فرهنگ و هنر کهن سرزمین بختیاری، شایسته است پژوهشگران و هنرمندان این خطه با یابی حمایت متولیان فرهنگی و هنری، در رفع این نقیصه اقدام کنند.

- سرلک، رضا؛ آداب و رسوم و فرهنگ عامه ایل بختیاری چهارلنگ؛ انتشارات طهوری، ۱۳۸۵.



نقشه مناطق شهری استان چهار محال و بختیاری



تالارهای استان چهارمحال و بختیاری (زمان بازدید: زمستان ۱۳۹۶)

تالارهایی که در ردیف‌هایی با رنگی غیر از رنگ زمینه برجسته شده به همین ترتیب، یعنی به اولویت الفبایی نام شهرستان‌ها، در صفحات بعدی به صورت مشروح توصیف و تحلیل شده است. اهمیت تالارهای برجسته شده بواسطه اجرای نمایش و قابلیت‌های نمایشی آنها بوده است و باقی صرفاً جنبه آماری دارد. با احتساب تالارهای در دست احداث تعداد تالارهایی که در استان چهارمحال و بختیاری از طریق منابع موثق و بصورت میدانی شناسایی شد ۲۹ تالار است که از این تعداد ۱۴ تالار به اداره فرهنگ و ارشاد اسلامی تعلق دارد. از این تعداد در حال حاضر ۷ تالار در زمینه اجرای نمایش فعال محسوب می‌شوند که تنها یکی از آنها بلک‌باکس است و مابقی قاب‌عکسی محسوب می‌شوند.

ردیف شهرستان	نام تالار	تأسیس مالک	وضعیت	نوع صحنه ظرفیت	شماره تلفن	صفحه
۱ اردل	تالار اداره فرهنگ و ارشاد اسلامی	فرهنگ و ارشاد اسلامی	غیرفعال	قاب‌عکسی	۰۳۸۳۴۳۴۲۳۲۳	۱۰۰
۲ بروجن	تالار شهدای هنرمند فرهنگسرا	۱۳۸۵ فرهنگ و ارشاد اسلامی	فعال	قاب‌عکسی	۰۳۸۳۴۲۴۹۲۹۲	۱۶
۳ بروجن	پلاتو بروجن	نیمه ساخته فرهنگ و ارشاد اسلامی	غیرفعال	بلک باکس	۰۳۸۳۴۲۴۹۲۹۲	۲۰
۴ بروجن	تالار اداره بهداشت	بهداری	غیرفعال	قاب‌عکسی	۰۳۸۳۲۲۲۷۸۰۵	۱۵۰
۶ بروجن	تالار ۸ شهریور	آموزش و پرورش	غیرفعال	قاب‌عکسی	۰۳۸۳۳۷۲۳۹۳۷	۴۰۰
۷ بروجن	تالار سینما راوی	سپاه پاسداران	غیرفعال	قاب‌عکسی	۰۳۸۳۲۲۴۲۷۶۴	۳۰۰
۸ بروجن-نقنه	تالار مجتمع هنری نقنه	فرهنگ و ارشاد اسلامی	غیرفعال	قاب‌عکسی	۰۳۸۳۴۲۴۹۲۹۲	۱۰۰
۵ بروجن-بلداجی	مجتمع هنری امام خمینی(ره)	فرهنگ و ارشاد اسلامی	غیرفعال	قاب‌عکسی	۰۳۸۳۴۲۴۹۲۹۲	۱۵۰
۹ شهرکرد	تالار مجتمع فرهنگی هنری مهر	۱۳۸۶ فرهنگ و ارشاد اسلامی	فعال	قاب‌عکسی	۰۳۸۳۲۲۵۲۰۵۰	۲۲۲
۱۰ شهرکرد	تالار مجتمع فرهنگی هنری امیرکبیر	۱۳۶۹ فرهنگ و ارشاد اسلامی	فعال	قاب‌عکسی	۰۳۸۳۲۲۷۱۷۷۲	۲۳۲
۱۱ شهرکرد	پلاتو مجتمع فرهنگی هنری امیرکبیر	۱۳۸۶ فرهنگ و ارشاد اسلامی	فعال	بلک‌باکس	۰۳۸۳۲۲۷۱۷۷۲	۸۰
۱۲ شهرکرد	تالار سینما غدیر اداره کل	۱۳۷۵ فرهنگ و ارشاد اسلامی	غیرفعال	قاب‌عکسی	۰۳۸۳۳۴۸۹۰۳	۳۹۹
۱۳ شهرکرد	تالار هنر فرهنگسرای بزرگ ارشاد	۱۳۹۴ فرهنگ و ارشاد اسلامی	غیرفعال	قاب‌عکسی	۰۳۸۳۲۲۸۴۲۸	۱۲۰۰
۱۴ شهرکرد	تالار اندیشه فرهنگسرای بزرگ ارشاد	۱۳۹۴ فرهنگ و ارشاد اسلامی	غیرفعال	قاب‌عکسی	۰۳۸۳۲۲۸۴۲۸	۲۶۳
۱۵ شهرکرد	تالار شهید بهشتی	آموزش و پرورش	غیرفعال	قاب‌عکسی	۰۳۸۳۲۲۴۱۹۲	۱۵۰
۱۶ شهرکرد	تالار شهید آوینی دانشکده کشاورزی	دانشگاه شهرکرد	غیرفعال	قاب‌عکسی	۰۳۸۳۲۲۴۴۰۱	۵۰۰
۱۷ شهرکرد	تالار فارابی دانشکده علوم	دانشگاه شهرکرد	غیرفعال	قاب‌عکسی	۰۳۸۳۲۲۴۴۰۱	۲۵۰
۱۸ شهرکرد	تالار سازمان برنامه و بودجه	سازمان برنامه و بودجه	غیرفعال	قاب‌عکسی	۰۳۸۳۳۳۰۰۳۹	۱۸۰
۱۹ شهرکرد	تالار دبیرستان نرگس	آموزش و پرورش	غیرفعال	قاب‌عکسی	۰۳۸۳۲۲۴۱۹۲	۱۰۰
۲۰ شهرکرد	تالار تبلیغات اسلامی	اداره کل تبلیغات و اسلامی	غیرفعال	قاب‌عکسی	۰۲۱۶۶۴۰۳۳۴۳	۲۰۰
۲۱ شهرکرد	تالار کمیته امداد امام(ره)	کمیته امداد امام(ره)	غیرفعال	قاب‌عکسی	۰۳۸۳۲۲۲۸۱۰	۱۵۰
۲۲ شهرکرد	تالار بنیاد شهید	بنیاد شهید	غیرفعال	قاب‌عکسی	۰۳۸۳۳۴۷۹۶۰	۴۵۰
۲۳ شهرکرد	تالار کانون پرورش فکری	کانون پرورش فکری	غیرفعال	قاب‌عکسی	۰۳۸۱۳۳۳۵۰۰۲	۲۲۰
۲۴ شهرکرد	تالار سازمان دانش آموزی	آموزش و پرورش	غیرفعال	قاب‌عکسی	۰۳۸۳۲۲۴۱۹۲	۳۰۰
۲۵ شهرکرد-فرخشهر	تالار مجتمع امین	۱۳۵۵ فرهنگ و ارشاد اسلامی	فعال	قاب‌عکسی	۰۳۸۳۲۴۲۲۲۱۰	۱۳۶
۲۶ شهرکرد-فرخشهر	پلاتو مجتمع امین	۱۳۹۳ فرهنگ و ارشاد اسلامی	غیرفعال	قاب‌عکسی	۰۳۸۳۲۴۲۲۲۱۰	بی‌جا
۲۷ فارسان	تالار فرهنگسرای فارسان	۱۳۸۳ فرهنگ و ارشاد اسلامی	فعال	قاب‌عکسی	۰۳۸۳۲۲۲۶۰۶۶	۲۴۳
۲۸ فارسان	تالار کانون شهید بهشتی	آموزش و پرورش	غیرفعال	قاب‌عکسی	۰۳۸۳۳۳۱۳۸۵	۱۲۰
۲۹ لردگان	تالار اداره فرهنگ و ارشاد اسلامی	فرهنگ و ارشاد اسلامی	فعال	قاب‌عکسی	۰۳۸۳۴۴۴۲۴۷۷	۱۱۰

• معیار فعال و غیرفعال، صرفاً بر حسب فعالیت‌های تئاتری و دسترسی عموم به تالارهاست. ممکن است تالاری که در اینجا «غیرفعال» عنوان شده در سایر زمینه‌های هنری و فرهنگی فعال به شمار آید و یا به دلیل تعلق به نهادهایی نظیر آموزش و پرورش و دانشگاه، صرفاً در دسترس دانش‌آموزان و دانشجویان بوده و در موارد معدودی در دسترس عموم باشد.



تالار شهیدای هنرمند فرهنگسرای بروجن

شهر / استان بروجن / چهار محال و بختیاری

سال تأسیس ۱۳۸۵

مالک و بهره بردار اداره فرهنگ و ارشاد اسلامی

وضعیت اجرای نمایش فعال

کاربری تالار چند منظوره

محل استقرار داخل مجتمع طبقه همکف

نشانی بلوار بوعلی، روبروی CNG

شماره تماس با پیش شماره شهرستان ۰۳۸۳۴۲۴۹۲۹۲



صحنه	
نوع صحنه	قاب‌عکسی
پوشش کف صحنه	موکت ساده
پوشش دیوارهای صحنه	MDF
پرده	کناره رو، مکانیزه، مخمل آبی (از کار افتاده)
سالن تماشا	
پوشش دیوارها	MDF
صندلی‌ها	تاشو، فلزی با رویه مخمل قرمز
پوشش کف	سنگ مرمر
اتاق فرمان	جایگاه اصلی پشت جایگاه تماشا، مشرف به صحنه است اما در حال حاضر از گوشه راست صحنه استفاده می‌شود
اتاق گریم	۲ اتاق که تجهیز نیستند.
تجهیزات آتش‌نشانی	کپسول آتش‌نشانی و شستی هشدار دهنده
گرمایش خنک‌کننده	چیلر (نیاز به تعمیر و تجهیز دارد)
تجهیزات نور و صدا	
نور	۲ دستگاه نورافکن (تخت)، اسپات ندارد. اماکنات نوری نیازمند تعمیر و تجهیز
میز کنترل نور	دیمر ندارد
میز کنترل صدا	میکسر MONTARBO ۲۰ خط
فنی	تکنیسین نور و صدا آقایان امید مردانی و احمد مردانی هستند. آیفون از اتاق فرمان به پشت صحنه ندارد. سیستم ارتباط صوتی اتاق فرمان با عوامل اجرایی روی صحنه برقرار نیست.

● توضیحات

راهروی پشت صحنه برای ارتباط طرفین صحنه دارد. ولی در حال حاضر مسدود است. مناسبترین مسیر انتقال دکور به صحنه از طریق درب‌های ورودی سالن است. دوربین مدار بسته دارد اما فعال نیست. یک دستگاه پروژکشن بر روی سقف، در محل تلاقی صحنه و سالن نصب شده که خراب است و پرده نمایش به صورت خلاقانه در انتهای صحنه از متریا بلدی ساخته شده است. چون سالن درون مجتمع واقع شده واجد سالن انتظار است. از جمله امکانات رفاهی این مجموعه سرویس بهداشتی و آبرسردکن است. زیر سن مکانی خالی و مناسب برای ساخت دکور وجود دارد که تجهیز نشده است.

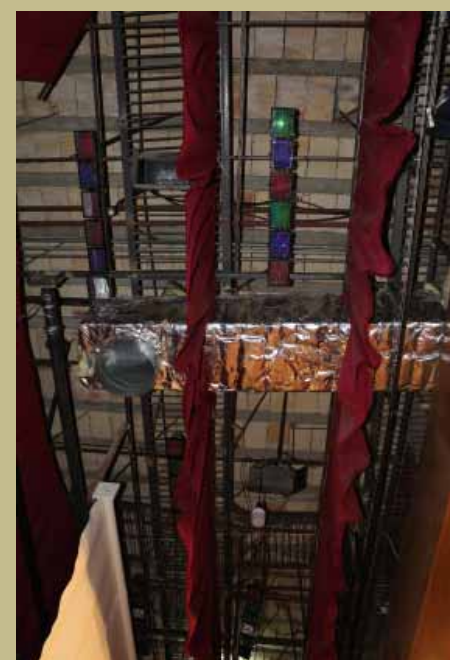


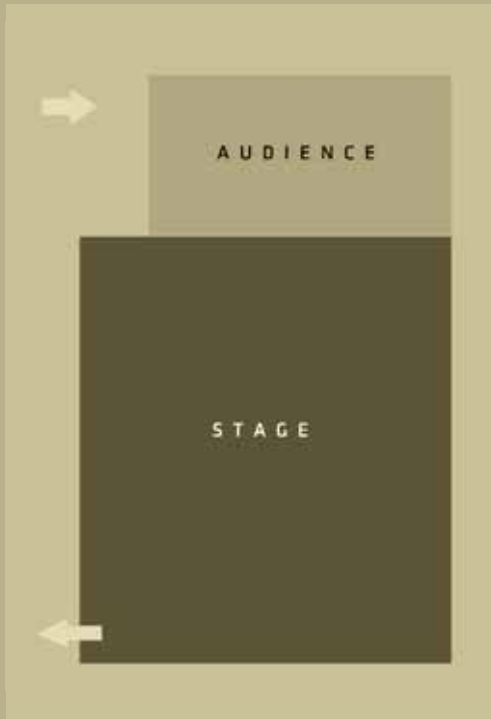
فرهنگ جامع تمانناخانه‌های ایران

تالارهای نمایش استان چهارمحال و بختیاری

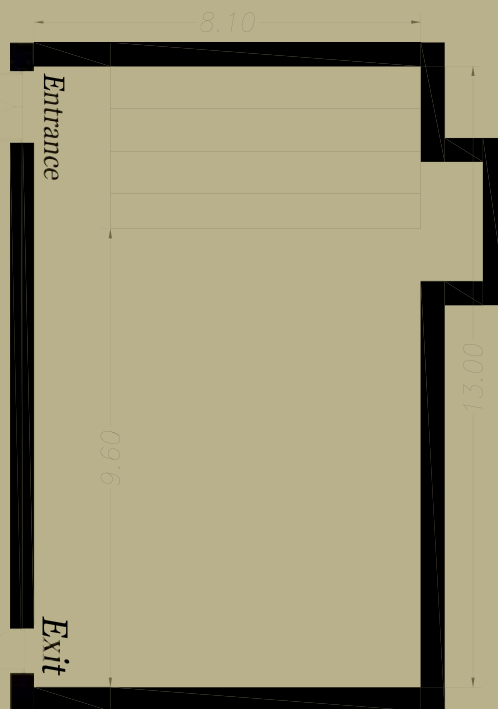


مشخصات سالن	
۲۸.۵	طول سرتاسری
۲۶.۵	عرض سرتاسری
۱۳.۳	عرض صحنه
۱۱.۴	دهانه صحنه
۸.۹	عمق صحنه
۶.۷	ارتفاع صحنه (تا سقف)
۴.۲	ارتفاع قابل دید صحنه
۰.۶	ارتفاع سن
۵.۴۳	ارتفاع سالن تماشا در جلو
۵.۹	ارتفاع سالن تماشا در انتها
۳	تعداد پلکان سن
۱۵	تعداد پلکان کف سالن
۱۵	تعداد ردیفها
۲.۸	فاصله ردیف اول تا سن
۰.۹	فاصله بین دو ردیف
۴۹۹	تعداد صندلیها
۶	تعداد دربها
۱.۹۷*۱.۵	ابعاد دربها
۱.۲	عرض راهروی میانی
۰.۳	عرض راهروی کناری





نقشه شماتیک



نقشه ترسیمی

پلاتوی فرهنگسرای بروجن که در تملک اداره فرهنگ و ارشاد اسلامی این شهرستان قرار دارد در همان محوطه بصورت نیمه سازها شده است. وضعیت اجرای نمایش در این پلاتو غیرفعال است و ادامه کار ساخت آن از سال ۱۳۹۰ دست نخورده باقی مانده است.

مشخصات سالن	
۱۳	طول سرتاسری
۸,۱	عرض سرتاسری
۹,۶	عمق صحنه
۳,۲۳	ارتفاع صحنه
۴	تعداد ردیفها
۵۰	ظرفیت
۲	تعداد دربها
۲,۵*۱,۲	ابعاد دربها

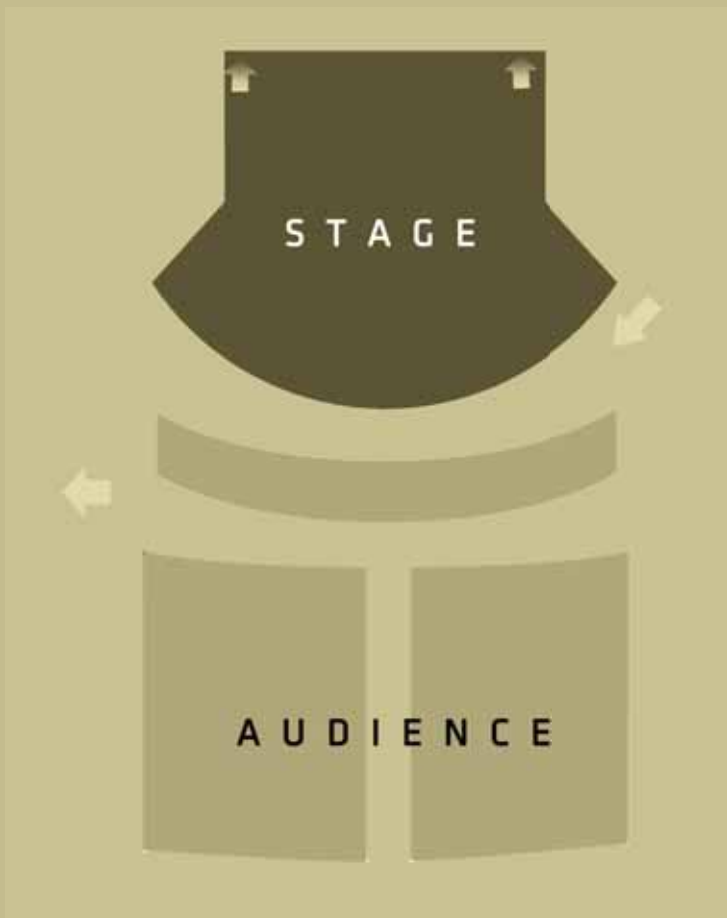




تالار مجتمع فرهنگی هنری مهر

شهر / استان	شهر کرد / چهار محال و بختیاری
سال تأسیس	۱۳۸۶
مالک و بهره بردار	اداره کل فرهنگ و ارشاد اسلامی / انجمن نمایش
وضعیت اجرای نمایش	فعال
کاربری تالار	تک منظوره؛ تئاتر
محل استقرار	داخل مجتمع طبقه همکف
نشانی	میرآباد غربی، میدان ابوریحان، خیابان ابوریحان، مجتمع فرهنگی و هنری مهر
شماره تماس	با پیش شماره شهرستان ۰۳۸۳۲۲۵۲۰۵۰





نقشه شماتیک



صحنه	قالب عکسی
نوع صحنه	سیمان
پوشش کف صحنه	MDF و مخمل
پوشش دیوارهای صحنه	سالن تماشا
پوشش دیوارها	MDF و مخمل
صندلی‌ها	شماره گذاری شده / تاشو، فلزی با روپه مخمل آبی
پوشش کف	پارکت پلاستیکی
اتاق فرمان	بالکن پشت جایگاه تماشا، مشرف به صحنه
اتاق گریم	۲ اتاق پشت صحنه
تجهیزات آتش نشانی	کپسول آتش نشانی و شستی هشدار دهنده و FIRBOX
گرمایش و خنک کننده	هواساز
تجهیزات نور و صدا	
نور	۵ دستگاه نور افکن (تخت)، ۴ دستگاه اسپات دو لنز ۵ دستگاه اسپات تک لنز، ۴ دستگاه ترنر ۶ کاسه ای، رقص نور، فلشر
میز کنترل نور	دیمر EUROLIGHT ۲۴ خط
میز کنترل صدا	میکسر MONTARBO ۱۲ خط
فنی	متصدی / تکنیسین نور و صدا دارد. آیفون از اتاق فرمان به پشت صحنه دارد. سیستم ارتباط صوتی اتاق فرمان با عوامل اجرایی روی صحنه برقرار نیست. تالار مجهز به یک دستگاه بالابر برقی است.

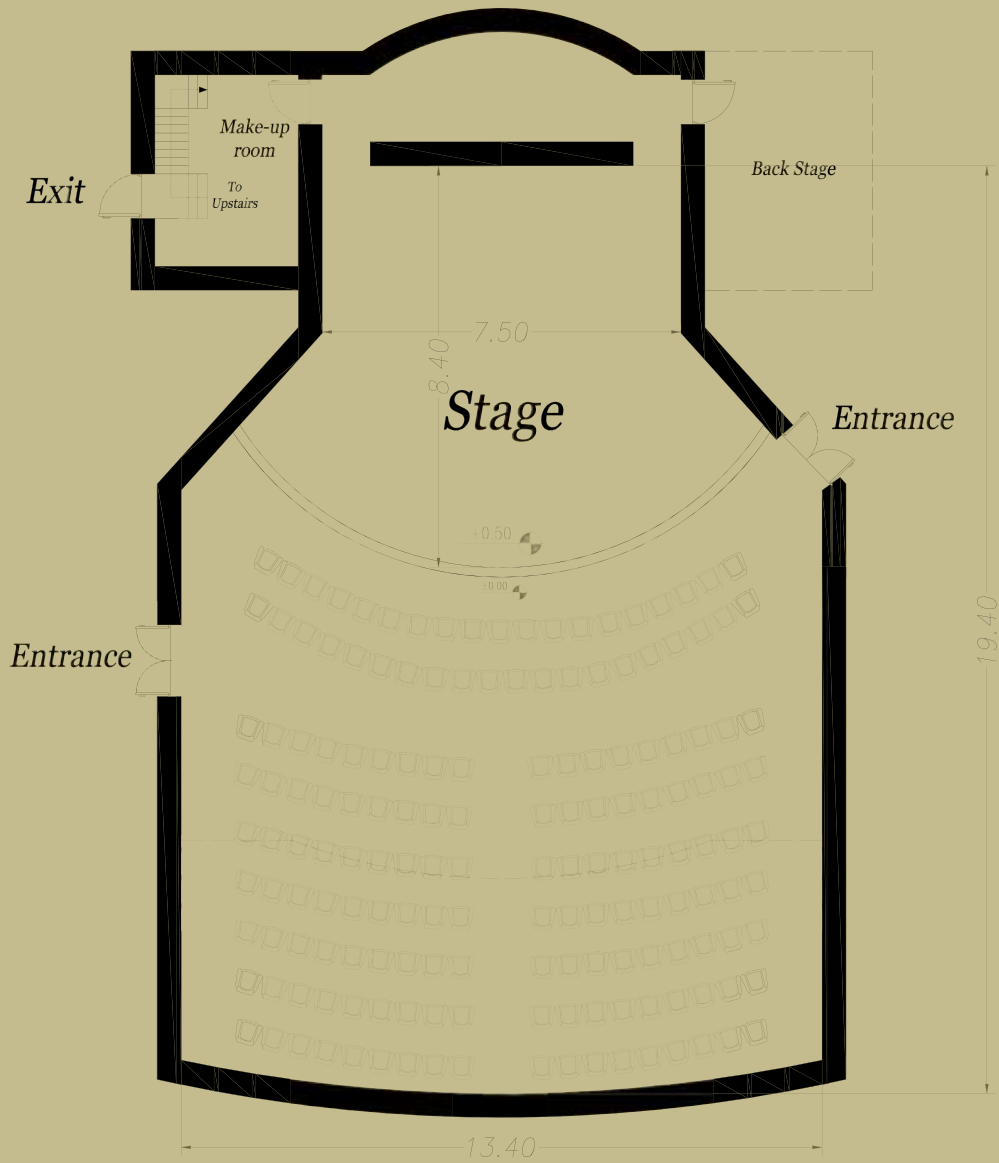
توضیحات

راهروی پشت صحنه برای ارتباط طرفین صحنه دارد. مناسبترین مسیر انتقال دکور به صحنه از طریق درب‌های ورودی سالن است. یک دستگاه پروژکشن بر روی سقف، در محل تلاقی صحنه و سالن نصب شده و پرده نمایش در انتهای صحنه است که بوسیله کنترل، به هنگام لزوم جمع و یا باز می‌شود. چون سالن درون مجتمع واقع شده و آجند سالن انتظار است. از جمله امکانات رفاهی این مجموعه سرویس بهداشتی و آب سرد کن است. این تالار از چندین ماه قبل با اعمال تغییراتی مورد استفاده تک منظوره تئاتر قرار گرفته است.

فرهنگ جامع تمانناخانه‌های ایران

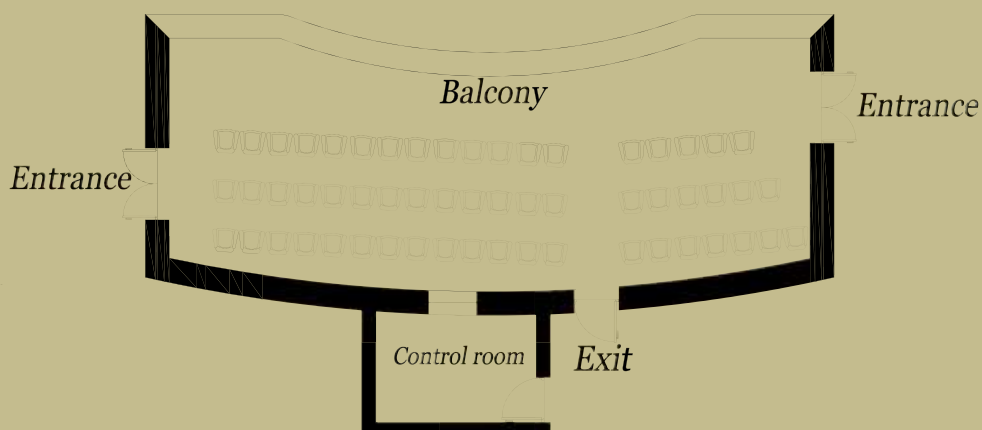
تالارهای نمایش استان چهارمحال و بختیاری





مشخصات سالن	
طول سرتاسری	۱۹,۴
عرض سرتاسری	۱۳,۴
عرض صحنه	۷,۵
دهانه صحنه	۱۱
عمق صحنه	۸,۴
ارتفاع صحنه (تا سقف)	۶,۳۷
ارتفاع قابل دید صحنه	۴,۷
ارتفاع سن	۰,۵
ارتفاع سالن تماشا در جلو	۶,۱۳
ارتفاع سالن تماشا در انتها	۲,۳
تعداد پلکان سن	۱
تعداد پلکان کف سالن	۴
تعداد ردیف‌ها	۹
فاصله ردیف اول تا سن	۱,۲
فاصله بین دو ردیف	۰,۹۶
تعداد صندلی‌ها	۲۲۲
تعداد درب‌ها	۲
ابعاد درب‌ها	۲*۱,۸
عرض راهروی میانی	۰,۹۳
عرض راهروی کناری	۱,۱۶

نقشه ترسیمی



فرهنگ جامع تمانناخانه‌های ایران

تالارهای نمایش استان چهارمحال و بختیاری





تالار اصلی مجتمع فرهنگی هنری امیرکبیر

شهر / استان شهر کرد / چهار محال و بختیاری

سال تأسیس ۱۳۶۹

مالک و بهره بردار اداره کل فرهنگ و ارشاد اسلامی

وضعیت اجرای نمایش فعال

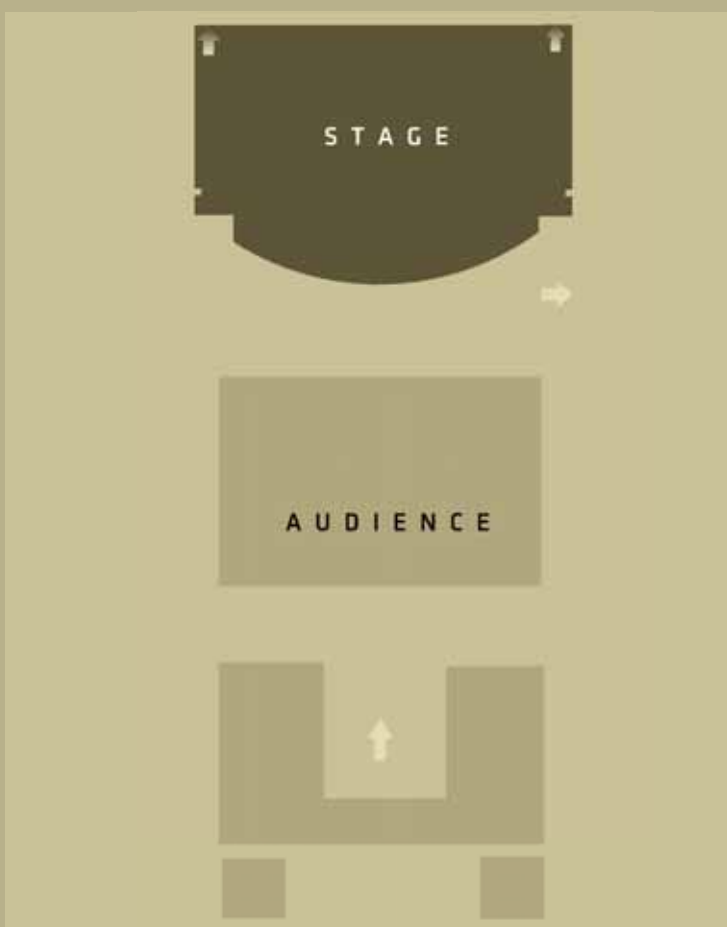
کاربری تالار چند منظوره

محل استقرار داخل مجتمع طبقه همکف

نشانی خیابان امیرکبیر، کنار مسجد جواد، مجتمع فرهنگی هنری امیرکبیر

شماره تماس با پیش شماره شهرستان ۰۳۸۳۳۴۸۹۰





نقشه شماتیک

صحنه

نوع صحنه

قاب‌عکسی

پوشش کف صحنه

پارکت پلاستیکی

پوشش دیوارهای صحنه

چوب

پرده

کناره رو، مکانیزه، مخمل سرمه‌ای

سالن تماشا

پوشش دیوارها

MDF

صندلی‌ها

شماره گذاری شده / تاشو، فلزی با رویه مخمل نارنجی

پوشش کف

پارکت پلاستیکی

اتاق فرمان

پشت جایگاه تماشا، مشرف به صحنه

اتاق گریم

۲ عدد پشت صحنه

تجهیزات آتش‌نشانی

کپسول آتش‌نشانی

گرمایش

بخاری انرژی

خنک‌کننده

اسپیلت

تجهیزات نور و صدا

نور

۵ دستگاه نورافکن (تخت)، ۶ دستگاه اسپات، ۲ دستگاه ترنر ۶ کاسه ای، رقص نور، فلشر

میز کنترل نور

دایمر EUROLIGHT ۲۴ خط

میز کنترل صدا

میکسر ۱۲ خط ZYX (نیازمند تعمیر)

فنی

تکنیسین نور و صدا آقای امینیان است. آیفون از اتاق فرمان به پشت صحنه دارد. سیستم ارتباط صوتی اتاق فرمان با عوامل اجرایی روی صحنه برقرار نیست. تالار مجهز به یک دستگاه بالابر برقی است.

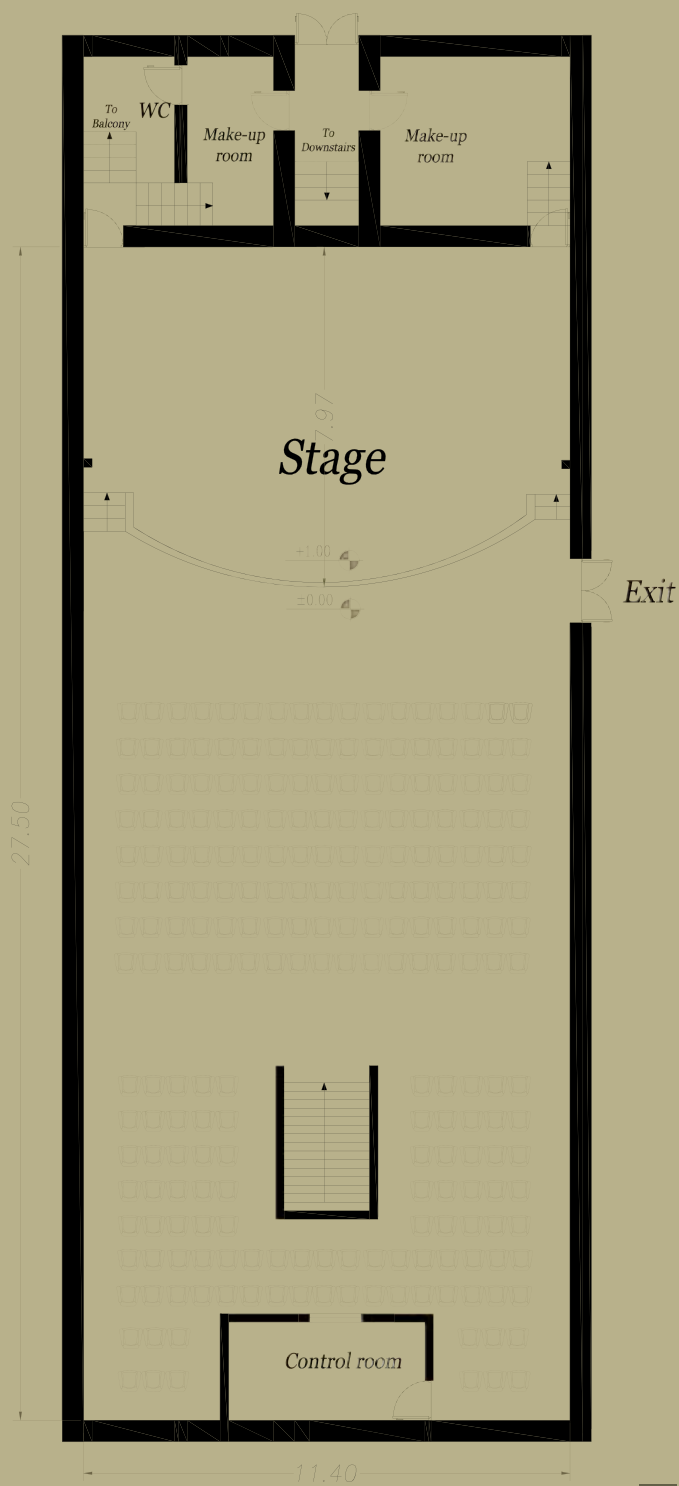
توضیحات

راهروی پشت صحنه برای ارتباط طرفین صحنه دارد. مناسبترین مسیر انتقال دکور به صحنه از طریق درب دکور است. یک دستگاه پروژکشن بر روی سقف، در محل تلاقی صحنه و سالن نصب شده و پرده نمایش در انتهای صحنه است که بوسیله کنترل، به هنگام لزوم جمع و یا باز می‌شود. چون سالن درون مجتمع واقع شده و اجد سالن انتظار است. از جمله امکانات رفاهی این مجموعه سرویس بهداشتی و آبسردکن است.



فرهنگ جامع تماثناخانه‌های ایران

تالارهای نمایش استان چهارمحال و بختیاری



نقشه ترسیمی

مشخصات سالن	
طول سر تاسری	۲۷,۵
عرض سر تاسری	۱۱,۴
عرض صحنه	۱۱,۴
دهانه صحنه	۱۰,۶
عمق صحنه	۷,۹۷
ارتفاع صحنه (تا سقف)	۶,۱
ارتفاع قابل دید صحنه	۴,۹۷
ارتفاع سن	۱
ارتفاع سالن تماشا در جلو	۶,۵
ارتفاع سالن تماشا در انتها	۳
تعداد پلکان سن	۳
تعداد پلکان کف سالن	۱۶
تعداد ردیف‌ها	۱۷
فاصله ردیف اول تا سن	۱,۸۸
فاصله بین دو ردیف	۰,۸۸
تعداد صندلی‌ها	۲۳۲
تعداد درب‌ها	۲
ابعاد درب‌ها	۲*۱,۹۵
عرض راهروی کناری	۰,۹





پلاتو مجتمع فرهنگی هنری امیرکبیر

شهر / استان شهر کرد / چهارمحال و بختیاری

سال تأسیس ۱۳۸۶

مالک و بهره بردار اداره فرهنگ و ارشاد اسلامی

وضعیت اجرای نمایش فعال

کاربری تالار چند منظوره

محل استقرار داخل مجتمع طبقه همکف

نشانی خیابان امیرکبیر، جنب مسجد جواد

شماره تماس با پیش شماره شهرستان ۰۳۸۳۳۴۸۹۰

فرهنگ جامع تماثناخانه‌های ایران

تالارهای نمایش استان چهار محال و بختیاری



نقشه شماتیک

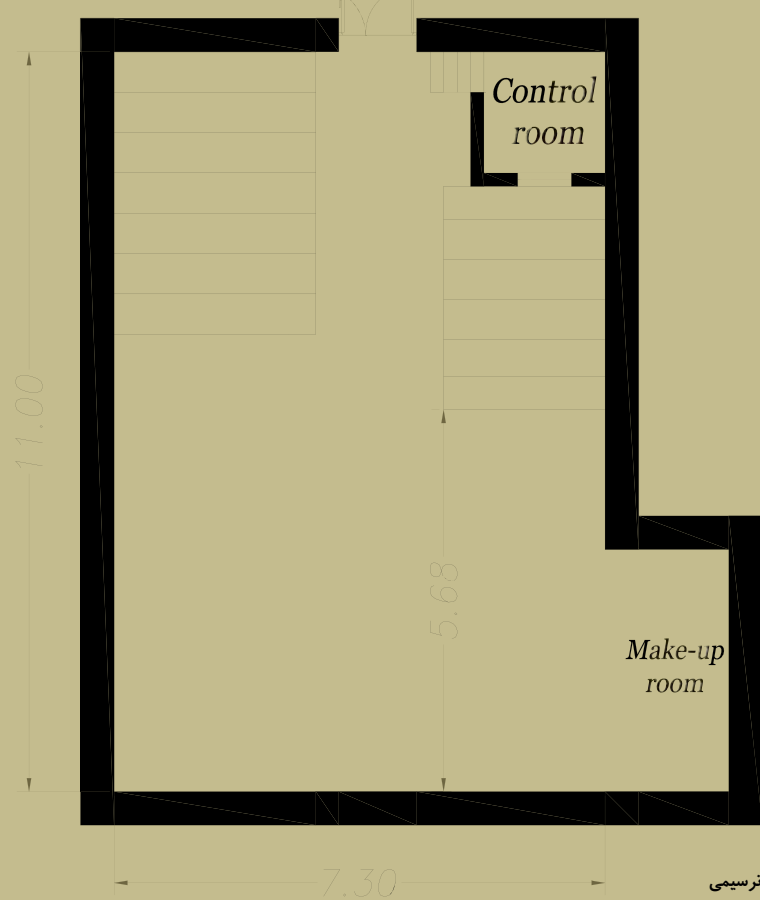
توضیحات

مناسبترین مسیر انتقال دکور به صحنه از طریق دریهای ورودی سالن است. چون سالن درون مجتمع واقع شده واجد سالن انتظار است. از جمله امکانات رفاهی این مجموعه سرویس بهداشتی و آبسردکن است. در این مجتمع یک تالار اصلی نیز قرار گرفته است. همانطور که در تصاویر هم مشاهده می شود جایگاه تماشاگران بصورت تلسکوپی است که امکان ارزنده ای را برای جمع و یا باز شدن، تا اندازه دلخواه، فراهم می آورد و از این حیث کم نظیر است.

صحنه	
نوع صحنه	بلک باکس
پوشش کف صحنه	پارکت پلاستیکی
پوشش دیوارهای صحنه	MDF
سالن تماشا	
صندلی‌ها	پرتابل متحرک، تلسکوپی
اتاق فرمان	پشت جایگاه تماشا، مشرف به صحنه
رختکن	کنار پشت صحنه
تجهیزات آتش‌نشانی	کپسول آتش‌نشانی
گرمایش	شوفاژ
خنک کننده	اسپیلت
تجهیزات نور و صدا	
نور	برای هر اجرا قابل تامین است
میز کنترل نور	دایمر ۲۴ EUROLIGHT
میز کنترل صدا	ندارد
فنی	تکنیسین نور و صدا آقای داوود امینیان است. آیفون از اتاق فرمان به پشت صحنه ندارد. سیستم ارتباط صوتی اتاق فرمان با عوامل اجرایی روی صحنه برقرار نیست.



Entrance



مشخصات سالن	
طول سرتاسری	۱۱
عرض سرتاسری	۷,۳
عمق صحنه	۵,۶۸
ارتفاع صحنه	۳,۳۶
تعداد ردیفها	۶
ظرفیت	۸۰
تعداد درها	۱
ابعاد دربها	۲*۱

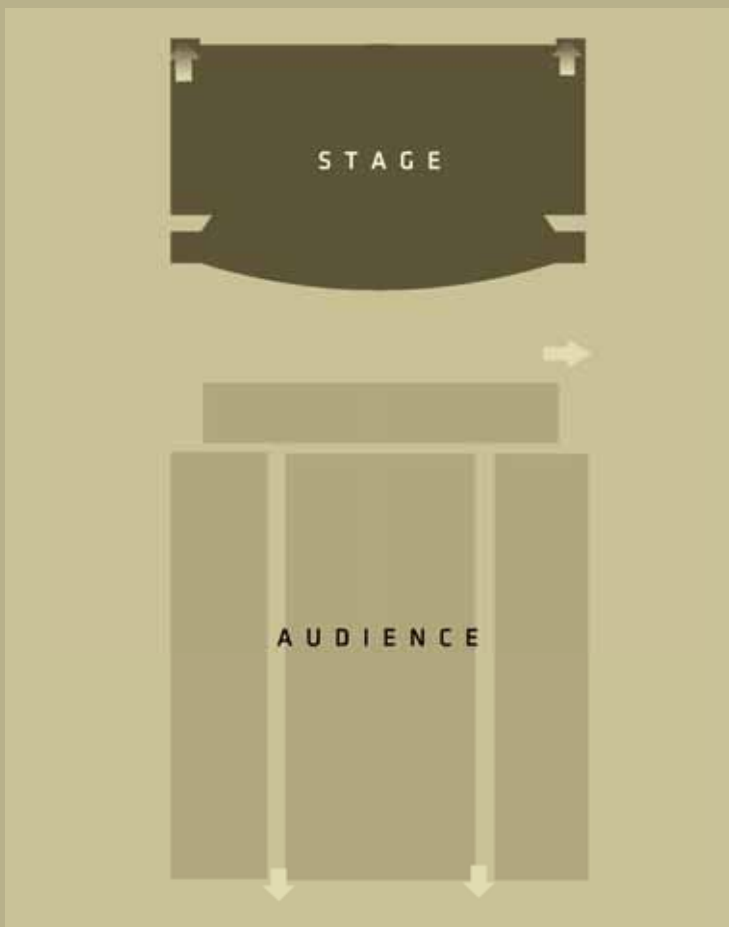
نقشه ترسیمی





سینما غدیر شهر کرد	شهر / استان
شهر کرد / چهار محال و بختیاری	سال تأسیس
۱۳۷۵ (بازسازی ۱۳۸۶)	مالک و بهره بردار
اداره فرهنگ و ارشاد اسلامی	وضعیت اجرای نمایش
غیرفعال	کاربری تالار
سینما	محل استقرار
داخل مجتمع طبقه همکف	نشانی
خیابان کاشانی تقاطع خیابان فارابی، اداره کل فرهنگ و ارشاد اسلامی	شماره تماس
با پیش شماره شهرستان ۰۳۸۳۳۳۴۸۹۰	





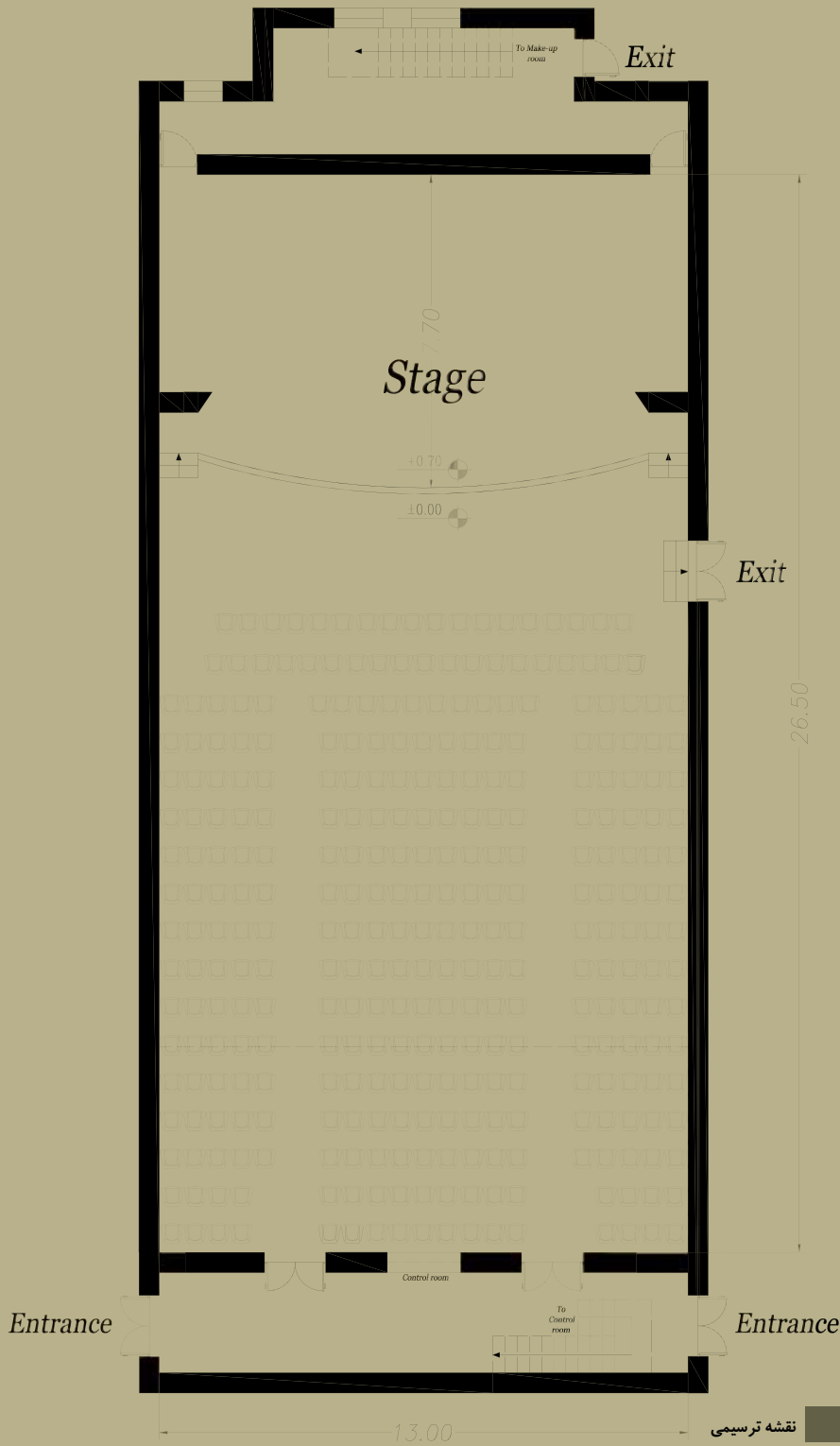
نقشه شماتیک

صحنه	
نوع صحنه	قاب عکسی
پوشش کف صحنه	پارکت چوب
پوشش دیوارهای صحنه	MDF
پرده	کناره رو، مکانیزه، مخمل قهوه‌ای سوخته
سالن تماشا	
پوشش دیوارها	MDF
صندلی‌ها	شماره گذاری شده/ تاشو، فلزی با رویه مخمل خردلی
پوشش کف	پارکت پلاستیکی
اتاق فرمان	بالکن پشت جایگاه تماشا، مشرف به صحنه
اتاق گرم	۲ اتاق در زیر سن
تجهیزات آتش نشانی	کپسول آتش نشانی و شستی هشدار دهنده و FIREBOX
گرمایش و خنک کننده	هواساز
تجهیزات نور و صدا	
نور	۴ دستگاه نورافکن (تخت)، ۲ دستگاه اسپات، ۴ دستگاه ترنر ۶ کاسه ای، رقص نور، فلشر
میز کنترل نور	دو دستگاه دیمر EUROLIGHT ۱۲ خط (نیازمند تعمیر)
میز کنترل صدا	میکسر ۲۸ خط MONTARBO
فنی	تکنیسین نور و صدا آقای رسول حیدری است. آیفون از اتاق فرمان به پشت صحنه دارد. سیستم ارتباط صوتی اتاق فرمان با عوامل اجرایی روی صحنه برقرار نیست. از اتقا فرمان به سقف گربه رو دارد.

توضیحات

راهروی پشت صحنه برای ارتباط طرفین صحنه دارد. مناسبترین مسیر انتقال دکور به صحنه از طریق درب دکور است. دوربین مدار بسته دارد. یک دستگاه پروژکشن بر روی سقف، در محل بالای ردیف سوم نصب شده و پرده نمایش ثابت در انتهای صحنه است. چون سالن درون مجتمع واقع شده و جلد سالن انتظار است. از جمله امکانات رفاهی این مجموعه سرویس بهداشتی و آبرسردکن است. تا سال گذشته در این مکان تئاتر اجرا میشده است و اکنون به سینما تبدیل شده است.

فرهنگ جامع تماثناخانه‌های ایران
تالارهای نمایش استان چهارمحال و بختیاری



مشخصات سالن	مقدار
طول سرتاسری	۲۶,۵
عرض سرتاسری	۱۳
عرض صحنه	۱۳
دهانه صحنه	۱۰,۵
عمق صحنه	۷,۷
ارتفاع صحنه (تا سقف)	۶
ارتفاع قابل دید صحنه	۵
ارتفاع سن	۰,۷
ارتفاع سالن تماشا در جلو	۶,۵۲
ارتفاع سالن تماشا در انتها	۲,۸
تعداد پلکان سن	۲
تعداد پلکان کف سالن	۱۳
تعداد ردیف‌ها	۱۷
فاصله ردیف اول تا سن	۲,۴۶
فاصله بین دو ردیف	۰,۹۸
تعداد صندلی‌ها	۳۹۹
تعداد درب‌ها	۳
ابعاد درب‌ها	۱,۹۸*۱,۴
عرض راهروی میانی	۰,۸۵
ابعاد دربر دکور	۲*۱,۱۲





فرهنگ جامع تماثناخانه‌های ایران
تالارهای نمایش استان چهارمحال و بختیاری





تالار اندیشه فرهنگسرای بزرگ ارشاد شهر کرد

شهر / استان	شهر کرد / چهار محال و بختیاری
سال تأسیس	۱۳۹۴
مالک	اداره فرهنگ و ارشاد اسلامی
بهره بردار	بخش خصوصی موسسه فرهنگ و هنر (دکتر بهاروند)
وضعیت اجرای نمایش	غیرفعال
کاربری تالار	چند منظوره
محل استقرار	داخل مجتمع طبقه اول
نشانی	خیابان فردوسی شمالی، روبروی دانشگاه پیام نور، فرهنگسرای بزرگ ارشاد
شماره تماس	با پیش شماره شهرستان ۰۳۸۳۲۲۸۴۲۸





صحنه	
نوع صحنه	قاب‌عکسی
پوشش کف صحنه	موکت
پوشش دیوارهای صحنه	مخمل و MDF
پرده	کناره رو، مکانیزه، مخمل طوسی
سالن تماشا	
پوشش دیوارها	MDF
صندلی‌ها	تاشو، فلزی با رویه مخمل آبی
پوشش کف	موکت
اتاق فرمان	پشت جایگاه تماشا، مشرف به صحنه
اتاق گریم	بالای سن
تجهیزات آتش‌نشانی	کپسول آتش‌نشانی و شستی هشدار دهنده و FIREBOX
گرمایش و خنک‌کننده	چیلر
تجهیزات نور و صدا	
نور	دستگاه نورافکن (تخت)، ۲ دستگاه اسپات دو لنز و ۵ دستگاه تک لنز، ۴ دستگاه ترنر ۴ کاسه‌ای
میز کنترل نور	دیمر ۱۲ خط DTS
میز کنترل صدا	میکسر ۲۸ MONTARBO خط
فنی	تکنیسین نور و صدا آقای امین حیدری است. آیفون از اتاق فرمان به پشت صحنه ندارد. سیستم ارتباط صوتی اتاق فرمان با عوامل اجرایی روی صحنه تنها از طریق بی سیم برقرار است.

توضیحات

راهروی پشت صحنه برای ارتباط طرفین صحنه دارد. مناسبترین مسیر انتقال دکور به صحنه از طریق درب‌های ورودی سالن است. دوربین مدار بسته دارد. یک دستگاه پروژکشن بر روی سقف، بالای ردیف دوم نصب شده و پرده نمایش در انتهای صحنه است که بوسیله کنترل، به هنگام لزوم جمع و یا باز می‌شود. چون سالن درون مجتمع واقع شده واجد سالن انتظار است. از جمله امکانات رفاهی این مجموعه سرویس بهداشتی و آبسردکن است.



فرهنگ جامع تمانناخانه‌های ایران

تالارهای نمایش استان چهارمحال و بختیاری



مشخصات سالن	
۲۱	طول سرتاسری
۲۰	عرض سرتاسری
۱۰	عرض صحنه
۸,۹	دهانه صحنه
۶,۹	عمق صحنه
۵,۷	ارتفاع صحنه (تا سقف)
۵,۳	ارتفاع قابل دید صحنه
۰,۸۴	ارتفاع سن
۶,۴۴	ارتفاع سالن تماشا در جلو
۵	ارتفاع سالن تماشا در انتها
۴	تعداد پلکان سن
۶	تعداد پلکان کف سالن
۱۰	تعداد ردیف‌ها
۲,۶	فاصله ردیف اول تا سن
۰,۹۷	فاصله بین دو ردیف
۲۶۳	تعداد صندلی‌ها
۳	تعداد درب‌ها
۲,۱۵*۱,۶۲	ابعاد درب‌ها
۱,۱۴	عرض راهروی میانی
۲	عرض راهروی کناری



تالار هنر فرهنگسرای بزرگ ارشداد

شهر / استان شهر کرد / چهارمحال و بختیاری

سال تأسیس ۱۳۹۴

مالک و بهره بردار اداره فرهنگ و ارشداد اسلامی

وضعیت اجرای نمایش غیرفعال

کاربری تالار چند منظوره

محل استقرار داخل مجتمع طبقه اول

نشانی بلوار فردوسی شمالی، فرهنگسرای بزرگ ارشداد شهر کرد

شماره تماس با پیش شماره شهرستان ۰۳۸۳۲۲۲۸۴۲۸





صحنه	
نوع صحنه	قاب‌عکسی
پرده	کناره رو، مکانیزه، مخمل کرم
سالن تماشا	
پوشش دیوارها	MDF
صندلی‌ها	شماره گذاری شده / تاشو، فلزی با رویه مخمل آبی
پوشش کف	پارکت
اتاق فرمان	بالکن پشت جایگاه تماشا، مشرف به صحنه
اتاق گریم	یک اتاق و اتاق تشریفات در پشت صحنه
تجهیزات آتش‌نشانی	کپسول آتش‌نشانی و شستی هشدار دهنده و FIREBOX
گرمایش و خنک‌کننده	هواساز
تجهیزات نور و صدا	
نور	دستگاه نورافکن(تخت)، دستگاه اسپات، دستگاه ترنر، رقص نور، فلشر
میز کنترل نور	دایمر ALLEN & HEATH GLB ۸۰
میز کنترل صدا	میکسر MAXIM ۴۸ خط
فنی	تکنیسین نور و صدا آقای امین حیدری است. آیفون از اتاق فرمان به پشت صحنه دارد. سیستم ارتباط صوتی اتاق فرمان با عوامل اجرایی روی صحنه برقرار است. تالار مجهز به یک مسیر گریه رو است.

● توضیحات

راهروی پشت صحنه برای ارتباط طرفین صحنه دارد. مناسبترین مسیر انتقال دکور به صحنه از طریق درب‌های ورودی سالن است. دوربین مدار بسته دارد. یک دستگاه پروژکشن بر روی پیشانی بالکن نصب شده و پرده نمایش در انتهای صحنه است که بوسیله کنترل، به هنگام لزوم جمع و یا باز می‌شود و یک پرده ثابت دارد. چون سالن درون مجتمع واقع شده واجد سالن انتظار است. از جمله امکانات رفاهی این مجموعه سرویس بهداشتی و آبدردکن است. در مجاورت این تالار، تالار اندیشه واقع شده است.



فرهنگ جامع تمانناخانه‌های ایران

تالارهای نمایش استان چهارمحال و بختیاری



مشخصات سالن	
طول سرتاسری	۳۵
بیشترین عرض سرتاسری	۳۴
عرض صحنه	۱۷,۵
دهانه صحنه	۱۵
عمق صحنه	۹
ارتفاع صحنه (تا سقف)	۹
ارتفاع قابل دید صحنه	۸,۲۲
ارتفاع سن	۰,۸
ارتفاع سالن تماشا در جلو	۱۰
ارتفاع سالن تماشا در انتها	۴,۶
تعداد پلکان سن	۳
تعداد پلکان کف سالن	۱۹
تعداد ردیف‌ها	۲۱
فاصله ردیف اول تا سن	۲,۷۶
فاصله بین دو ردیف	۰,۹
تعداد صندلی‌ها	۱۲۰۰
تعداد درب‌ها	۶
ابعاد درب‌ها	۲,۴*۱,۹
عرض راهروی میانی	۱
عرض راهروی کناری	۳,۶



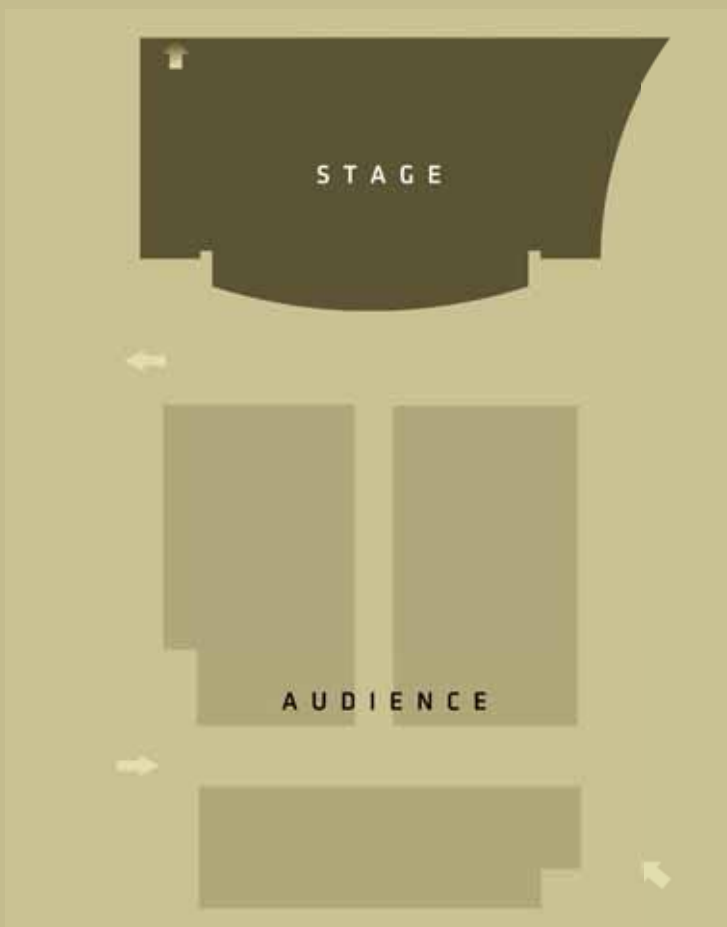




تالار فرهنگسرای فارسان

شهر / استان	فارسان / چهارمحال و بختیاری
سال تأسیس	۱۳۸۳
مالک و بهره بردار	اداره فرهنگ و ارشاد اسلامی
وضعیت اجرای نمایش	فعال
کاربری تالار	چند منظوره
محل استقرار	داخل مجتمع طبقه همکف
نشانی	پارک لاله، پارک ساحلی لاله، جنب کتابخانه عمومی
شماره تماس	با پیش شماره شهرستان ۰۳۸۳۲۲۶۰۶۶





نقشه شماتیک

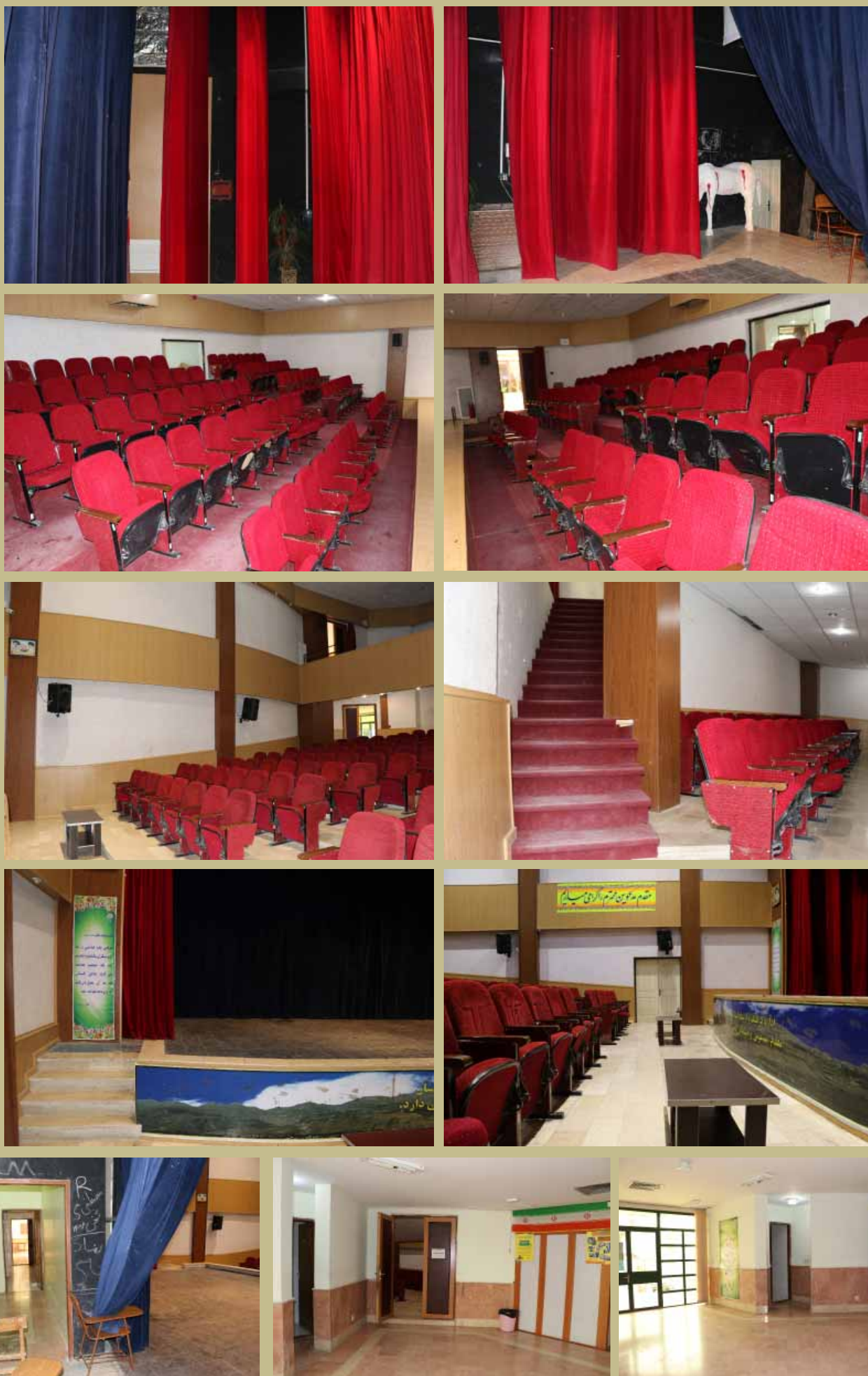
صحنه	
نوع صحنه	قالب عکسی
پوشش کف صحنه	موزاییک
پوشش دیوارهای صحنه	بلکا+چوب
پرده	کناره رو، مکانیزه، مخمل قرمز
سالن تماشا	
پوشش دیوارها	بلکا+ چوب
صندلی‌ها	تاشو، فلزی با روپه مخمل قرمز
پوشش کف	سنگ مرمر
اتاق فرمان	بالکن پشت جایگاه تماشا، مشرف به صحنه
اتاق گریم	یک اتاق
تجهیزات آتش نشانی	کپسول آتش نشانی و شستی هشدار دهنده و (فعال نیست) FIREBOX
گرمایش	هواساز (نیازمند تعمیر)
خنک کننده	هواساز
تجهیزات نور و صدا	
نور	۲ دستگاه نورافکن (تخت)، ۸ دستگاه اسپات
میز کنترل نور	دو دستگاه دیمر SCENESETTER ۲۴ خط
میز کنترل صدا	میکسر ۱۶ خط LTO
فنی	متصدی اتاق فرمان آقای احمدرضا همتی است. آیفون از اتاق فرمان به پشت صحنه دارد که نیازمند تعمیر است. سیستم ارتباط صوتی اتاق فرمان با عوامل اجرایی روی صحنه برقرار نیست. مسیر دسترسی به نورهای سقف صحنه، مسیر گربه رو، از اتاق فرمان است. اتاق فرمان دید کاملی به صحنه ندارد.

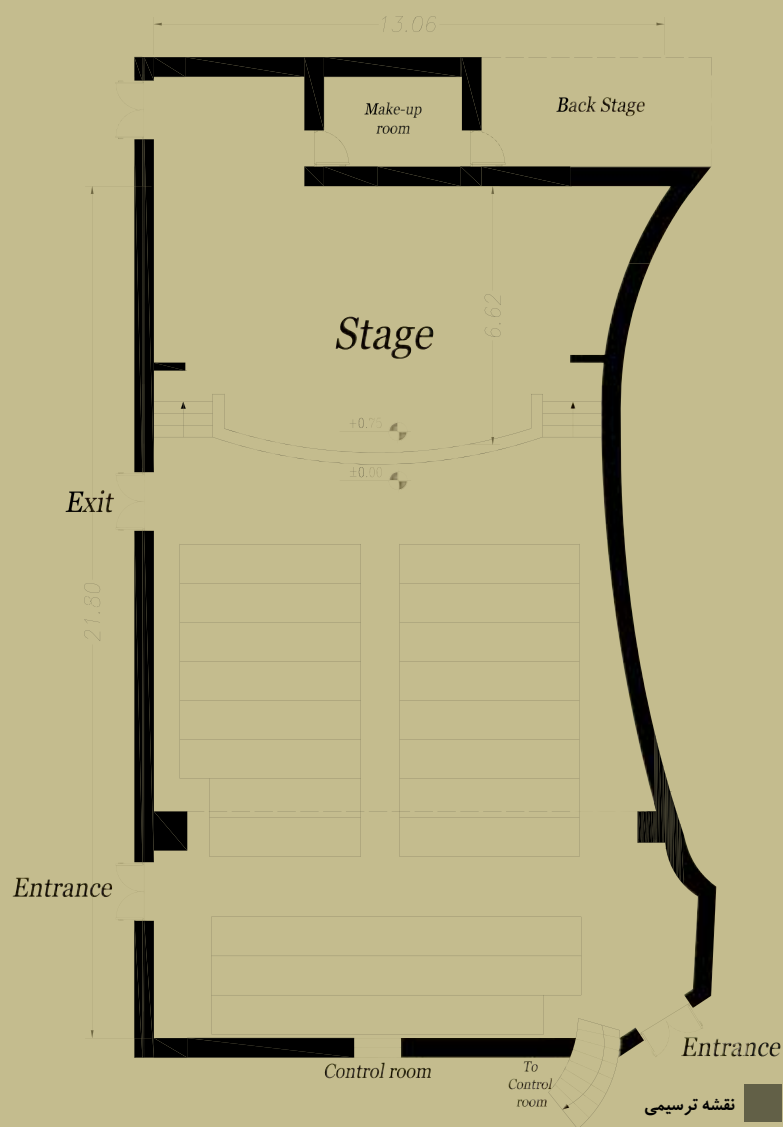
توضیحات

مناسبترین مسیر انتقال دکور به صحنه از طریق درب‌های ورودی سالن است. دوربین مدار بسته دارد. یک دستگاه پروژکشن بر روی سقف، بالای سن نصب شده و پرده نمایش ثابت در انتهای صحنه است. چون سالن درون مجتمع واقع شده واجد سالن انتظار است. از جمله امکانات رفاهی این مجموعه سرویس بهداشتی و آبسردکن است و کتابخانه نیز در این مجتمع قرار گرفته است.

فرهنگ جامع تمانناخانه‌های ایران

تالارهای نمایش استان چهارمحال و بختیاری





مشخصات سالن	
۲۱.۸	طول سرتاسری
۱۱.۴۵	عرض سرتاسری
۱۳	عرض صحنه
۱۰	دهانه صحنه
۶.۶۲	عمق صحنه
۹	ارتفاع صحنه (تا سقف)
۶	ارتفاع قابل دید صحنه
۰.۷۵	ارتفاع سن
۷.۷	ارتفاع سالن تماشا در جلو
۲.۵	ارتفاع سالن تماشا در انتها
۳	تعداد پلکان سن
۱۰	تعداد پلکان کف سالن
۱۱	تعداد ردیف‌ها
۲.۳	فاصله ردیف اول تا سن
۱	فاصله بین دو ردیف
۲۴۳	تعداد صندلی‌ها
۳	تعداد درب‌ها
۲.۳*۱.۳۸	ابعاد درب ورودی
۱	عرض راهروی میانی
۰.۵	عرض راهروی کناری





تالار اصلی مجتمع فرهنگی هنری امین فرخ‌شهر

شهر / استان فرخ شهر / چهار محال و بختیاری

سال تأسیس ۱۳۵۵ (بازسازی ۱۳۸۹)

مالک و بهره بردار اداره فرهنگ و ارشاد اسلامی

وضعیت اجرای نمایش فعال

کاربری تالار چند منظوره

محل استقرار داخل مجتمع طبقه همکف

نشانی خیابان شهدا، مجتمع فرهنگی هنری امین

شماره تماس با پیش‌شماره شهرستان ۰۳۸۳۲۴۲۲۱۰





صحنه

نوع صحنه

قاب عکسی

پوشش کف صحنه

پارکت پلاستیکی

پوشش دیوارهای صحنه

MDF

پرده

کناره رو، مکانیزه، مخمل قرمز

سالن تماشا

پوشش دیوارها

MDF

صندلی‌ها

تاشو، فلزی با رویه مخمل نارنجی

پوشش کف

پارکت پلاستیکی

اتاق فرمان

پشت جایگاه تماشا، مشرف به صحنه

اتاق گریم

پشت صحنه

تجهیزات آتش نشانی

کپسول آتش نشانی و شستی هشدار دهنده

گرمایش و خنک کننده

اسپیلت

تجهیزات نور و صدا

نور

۳۶ دستگاه نورافکن (تخت)، ۹ دستگاه اسپات،

۳ دستگاه ترنر ۶ کاسه‌ای، رقص نور، فلشر

میز کنترل نور

دایمر EUROLIGHT ۲۴ خط

میز کنترل صدا

میکسر ۱۶ خط INTERIM

فنی

متصدی اتاق فرمان آقای جمشید رضا پوریان است.

آیفون از اتاق فرمان به پشت صحنه دارد. سیستم

ارتباط صوتی اتاق فرمان با عوامل اجرایی روی

صحنه برقرار نیست.

توضیحات

مناسبترین مسیر انتقال دکور به صحنه از طریق درب‌های ورودی سالن است. دوربین مدار بسته ندارد. یک دستگاه پروژکشن سیار دارد و پرده نمایش در انتهای صحنه است که بوسیله کنترل، به هنگام لزوم جمع و یا باز می‌شود. چون سالن درون مجتمع واقع شده واجد سالن انتظار است. از جمله امکانات رفاهی این مجموعه سرویس بهداشتی و آبسردکن است.

فرهنگ جامع تمانناخانه‌های ایران

تالارهای نماینن استان چهار محال و بختیاری



مشخصات سالن	
طول سرتاسری	۱۳,۷۲
عرض سرتاسری	۱۱,۳
عرض صحنه	۶,۶
دهانه صحنه	۶,۶
عمق صحنه	۴,۱
ارتفاع صحنه (تا سقف)	۴,۸
ارتفاع قابل دید صحنه	۴
ارتفاع سن	۰,۷
ارتفاع سالن تماشا در جلو	۵,۹
ارتفاع سالن تماشا در انتها	۲,۹
تعداد پلکان سن	۲
تعداد پلکان کف سالن	۱۶
تعداد ردیف‌ها	۹
فاصله ردیف اول تا سن	۱,۸۷
فاصله بین دو ردیف	۰,۹
تعداد صندلی‌ها	۱۳۶
تعداد درب‌ها	۲
ابعاد درب‌ها	۲*۱
عرض راهروی میانی	۱





پلاتو مجتمع فرهنگی هنری امین فرخ شهر

شهر / استان فرخ شهر / چهار محال و بختیاری

سال تأسیس ۱۳۹۳

مالک و بهره بردار اداره فرهنگ و ارشاد اسلامی

وضعیت اجرای نمایش فعال

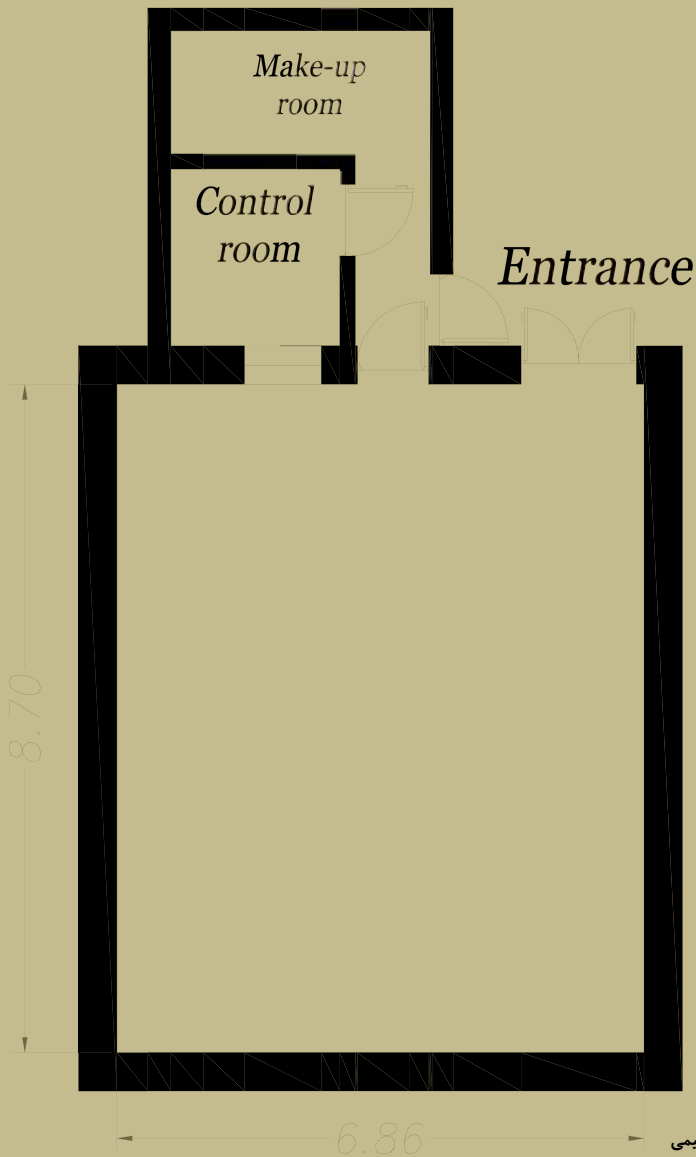
کاربری تالار چند منظوره

محل استقرار داخل مجتمع طبقه اول

نشانی خیابان شهدا، مجتمع فرهنگی هنری امین

شماره تماس با پیش شماره شهرستان ۰۳۸۳۲۴۲۲۲۱۰





صحنه	نوع صحنه
پوشش کف صحنه	پارکت پلاستیکی
پوشش دیوارهای صحنه	MDF
سالن تماشا	MDF
پوشش دیوارها	ندارد
صندلی‌ها	پارکت پلاستیکی
پوشش کف	پشت جایگاه تماشا، مشرف به صحنه
اتاق فرمان	کنار اتاق فرمان
اتاق گریم	کپسول آتش‌نشانی و شستی هشدار دهنده
تجهیزات آتش‌نشانی	اسپیلت
گرمایش و خنک کننده	تجهیزات نور و صدا
نور	۲ دستگاه نورافکن (تخت)، ۴ دستگاه اسپات، نیازمند تعمیر و تجهیز
میز کنترل نور	دیمر SENSSETTER ۲۴ خط خراب
میز کنترل صدا	ندارد
فنی	هیچگونه امکانات فنی ندارد.



مشخصات سالن	مقدار
طول سرتاسری	۸,۷
عرض سرتاسری	۶,۸۶
عمق صحنه	۸,۷
ارتفاع صحنه	۳,۴۸
تعداد درها	۱
ابعاد دربها	۱,۳۵ * ۱,۹۹



توضیحات

چون سالن درون مجتمع واقع شده واجد سالن انتظار است. از جمله امکانات رفاهی این مجموعه سرویس بهداشتی و آبسردکن است. از این مکان به عنوان پلاتو تمرین استفاده می‌شود.

فرهنگ جامع تماننا خانه های ایران تالارهای نمایش استان چهارمحال و بختیاری

با سپاس از همراهی

اصغر اشراقی، کارشناس تئاتر اداره کل فرهنگ و ارشاد اسلامی و فرشید بزرگ‌نیا، رئیس انجمن هنرهای نمایشی استان چهارمحال و بختیاری که همراهی صمیمانه و توجه بی‌دریغ‌شان رهنمون این پژوهش شد.

و

امین حیدری راهنمای تالار هنر شهر کرد

عبدالعلی مولوی راهنمای تالار امیر کبیر فارسان

علی اسلامی، رئیس اداره فرهنگ و ارشاد اسلامی فارسان

سعید جوانبخت راهنمای پلاتو مجتمع امین فرخ‌شهر

رضا مولوی راهنمای تالار اندیشه فرهنگسرای بزرگ ارشاد شهر کرد

و هیئت مدیره انجمن هنرهای نمایشی و کارکنان اداره کل و ادارات فرهنگ و ارشاد اسلامی

استان چهارمحال و بختیاری